



WAM7500/WAM7501/WAM6500/WAM6501

Wireless Audio - 360 R7/R6 Portable

Manual del usuario

imagine las posibilidades

Gracias por adquirir un producto Samsung.
Para recibir un servicio más completo,
registre su producto en
www.samsung.com/register

Índice general

INTRODUCCIÓN

Accesorios	4
Panel frontal	5
Panel posterior - WAM6500/ WAM6501	7
Modo de espera	7

CONEXIÓN A LA RED WI-FI

Preparación de la conexión	8
Instalación de la App Samsung Multiroom.....	8
Acceso a Samsung Multiroom App	8
Conexión a Wi-Fi	9
Conexión automática a Wi-Fi (Android/ iOS).....	9
Conexión manual a Wi-Fi (Android)....	11
Conexión manual a Wi-Fi (iOS)	13
Conexión con un concentrador (no incluido)	16
Adición de un concentrador	19
Adición de altavoces adicionales ..	20

CONEXIÓN CON LA FUNCIÓN BLUETOOTH

Conexión a dispositivos Bluetooth..	22
-------------------------------------	----

UTILIZACIÓN DE LA APP SAMSUNG MULTIROOM

Visión general de la App	23
Reproducción de música.....	24
Reproducción de un archivo de música almacenado en el dispositivo inteligente ..	24
Audición de música a través del altavoz del teléfono	25
Audición de música transmitida.....	26
Audición de la radio por Internet ..	27
Seguimiento de una emisora	28
Configuración de predefinidas	29
Conexión al altavoz del TV	30
Conexión al TV a través de Bluetooth (TV SoundConnect).....	30
Conexión a un TV a través de Wi-Fi...32	
Listening to music from other devices in network.....	32
Utilización del menú de reproducción	33
Ajuste del ecualizador y DRC	34
Gestión de cola	35
Gestión de una lista de reproducción ..	37
Uso del menú Configuración.....	40

Añadir altavoz	40
Guía	41
Servicios	41
Speaker Mode	42
Ajustes de dispositivo.....	42
Reloj.....	45
Asistencia técnica	47
Información	47

CONEXIÓN DE VARIOS PRODUCTOS

Ajuste de grupos	48
Ajuste del modo de sonido Surround	50

UTILIZACIÓN DE FUNCIONES DIVERSAS

Reproducción de contenido multimedia guardado en un PC ...	52
Samsung Link	52
Wireless Audio - Multiroom for Desktop ...	53

APÉNDICE

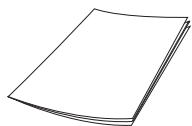
Solución de problemas	55
Aviso sobre licencia de código abierto	57
Licencias	57
Especificaciones.....	58
Declaraciones de conformidad normativa	60
Advertencia.....	60
PRECAUCIÓN.....	60
PRECAUCIÓN.....	60
Cableado del enchufe de suministro de corriente eléctrica (solo Reino Unido)..	61
Instrucciones importantes de seguridad ..	61
Precauciones de seguridad	62
Precauciones con la fuente de alimentación.....	62
Precauciones en la instalación.....	63
Precauciones en el uso	63
Precauciones sobre la limpieza.....	64
Información adicional.....	64
Información sobre la conexión de red..	64
Dispositivos compatibles	65
Copyright	65

Introducción

Accesorios

Confirme que tiene los accesorios que se muestran a continuación.

- WAM7500/WAM7501

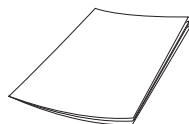


Manual de consulta rápida

- WAM6500/WAM6501

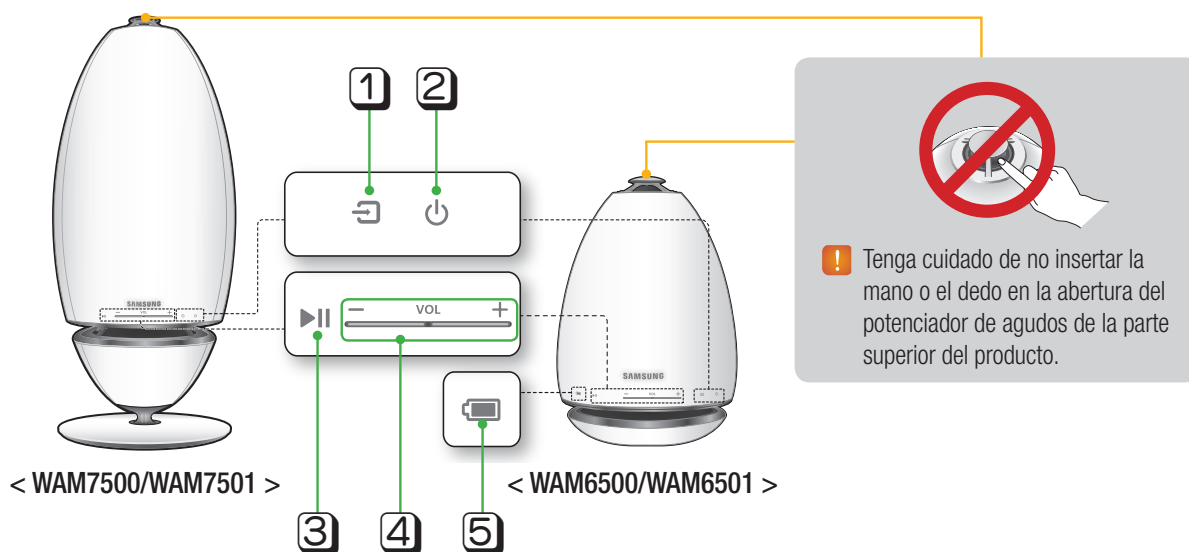



Adaptador de alimentación




Manual de consulta rápida

Panel frontal



1	Botón Source (↻)	Toque este botón para cambiar a TV SoundConnect o Bluetooth. Mantenga pulsado este botón durante más de 5 segundos para volver a buscar TV SoundConnect.
2	Botón Espera (⏻)	Toque este botón para cambiar al modo de espera (en el cual el producto inhabilita las operaciones básicas del producto y solo mantiene las conexiones Wi-Fi).  Si mantiene pulsado este botón durante 5 segundos, el producto se apaga. (Solo WAM7500, WAM7501)
3	Botón Repr./Pausa (▶⏸)	Toque este botón para reproducir o hacer una pausa en la reproducción. El sonido se silencia cuando se habilita la función TV SoundConnect.
4	Botón Control de volumen (— VOL +)	Controla el nivel del volumen. Pulse la tecla + para subir el volumen y pulse la tecla - para bajar el nivel de volumen. Mantenga pulsadas simultáneamente la tecla + y la tecla - durante 5 segundos para reiniciar el producto.

5


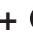


Estado de la batería
()
(Solo WAM6500,
WAM6501)

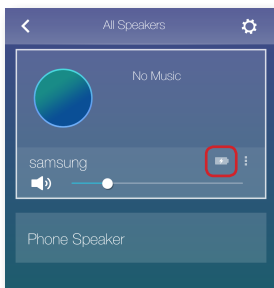
Puede comprobar el estado de la batería del producto mediante el indicador LED situado debajo del icono de la batería.





Indicador LED de la batería cuando está conectado el adaptador de alimentación.	Indicador LED de la batería cuando no está conectado el adaptador de alimentación.
<ul style="list-style-type: none"> • LED rojo : Cargando • LED apagado : Completamente cargado • Rojo parpadeante rápido : sin carga 	<ul style="list-style-type: none"> • LED verde: de 100% a 10% de carga restante • Rojo parpadeante lento: 10~0% restante - El rojo parpadeante lento indica que la batería precisa de carga. Conecte el adaptador de alimentación. - Puede reproducir en el producto durante 6 horas con la batería totalmente cargada. (El tiempo de reproducción puede diferir en función de la fuente de música, el volumen, el estado de la batería, etc.) - El volumen del sonido podría bajarse y el producto apagarse automáticamente cuando la batería está baja.



NOTAS

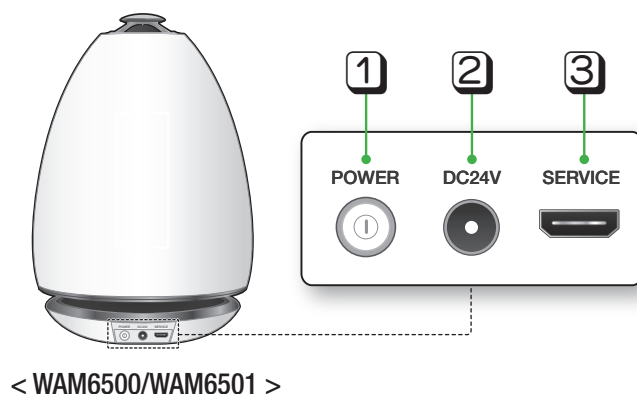
- ✓  +  **Añadir altavoz** : Mantenga pulsados ambos botones de forma simultánea durante 5 segundos para utilizar la función **Añadir altavoz**.
- ✓  +  **Config. de Wi-Fi** : Mantenga pulsados ambos botones simultáneamente durante 5 segundos al conectar este producto a su red utilizando el método **Config. de Wi-Fi**.
- Para más detalles, siga las instrucciones de la App en su dispositivo inteligente.
- ✓ En la App, puede comprobar el estado de la batería conectada al producto. (Solo WAM6500, WAM6501)




<p>Todo el icono parpadea. (parpadeante)</p> 	Queda menos del 10% de energía de la batería.
	Cargando.
	Si el volumen es 25 o más. - No cargará. Baje el volumen a menos de 25 para cargar.
<p>Todo el icono parpadea. (parpadeante)</p> 	Carga anómala. - Intente cargar el producto dentro del rango de temperatura de carga (de 5 °C a 35 °C).

- ✓ 1 barra representa aproximadamente un 30% de carga de la batería. 3 barras representan una carga total de la batería. (Solo WAM6500, WAM6501)
(La visualización de la batería restante puede variar en función de la fuente de sonido y el volumen.)

Panel posterior - WAM6500/WAM6501



1	POWER	Para encender o apagar el producto, mantenga pulsado este botón durante más de 2 segundos.
2	DC 24V	La conexión del adaptador de alimentación del producto.  La carga se detiene si el nivel de volumen alcanza 25 o más. (El nivel de volumen máximo de este producto es 30.)
3	SERVICE	Solo para servicio. Permite a los técnicos de servicio técnico actualizar el firmware del producto.


Modo de espera

■ En modo Wi-Fi / Bluetooth / TV SoundConnect

- El producto cambia a modo de espera si no se realiza ninguna operación (reproducción de música, utilización de botones, uso de aplicación) durante 15 minutos.



NOTAS

- ✓ Al reproducir música en los modos de conexión Wi-Fi, Bluetooth o TV SoundConnect, el producto no cambiará al modo de espera.
- ✓ Los modelos WAM6500 y WAM6501 utilizan alimentación de la batería si el adaptador de alimentación está desconectado y se activa el modo de espera.
(Puede minimizar el consumo de batería pulsando el botón  **POWER** de la parte trasera del producto y apagando el producto.)

Conexión a la red Wi-Fi

Preparación de la conexión





- 1 Requisitos: Enrutador inalámbrico, dispositivo inteligente
- 2 El enrutador inalámbrico debe estar conectado a Internet.
- 3 El dispositivo inteligente debe estar conectado al enrutador a través de la conexión Wi-Fi.

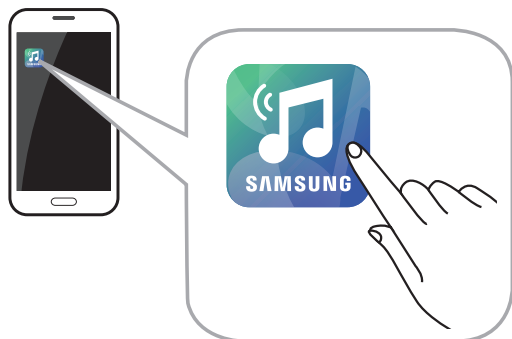
Instalación de la App Samsung Multiroom

Para utilizar el producto, debe descargar e instalar la App **Samsung Multiroom** accediendo a la App a través de Google play o App Store.

Con la App **Samsung Multiroom** instalada, puede reproducir a través del producto música almacenada en su dispositivo inteligente, de dispositivos conectados y otros proveedores de contenido, y de emisoras de radio en Internet.

Android	iOS
Búsqueda en mercado : Samsung Multiroom 	Búsqueda en mercado : Samsung Multiroom 

Acceso a Samsung Multiroom App



NOTA

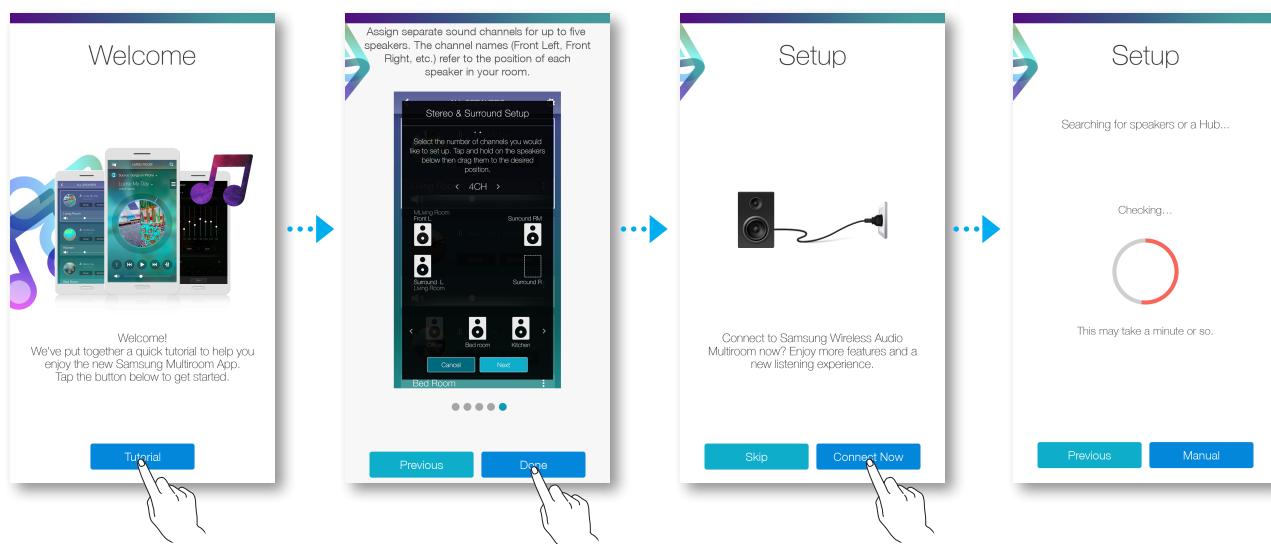
- ✓ Cierre la App Samsung Multiroom cuando no se utilice el altavoz, porque la batería del dispositivo inteligente se puede consumir rápidamente con la App en funcionamiento.

Conexión a Wi-Fi

Conexión automática a Wi-Fi (Android/iOS)



- 1 Enchufe el producto en una toma eléctrica.
- 2 En el dispositivo inteligente, seleccione la App **Samsung Multiroom**.
- 3 Ejecute el **Tutorial** si desea y, a continuación, pulse **Hecho**.
- 4 Pulse **Connetti adesso**.
 - Busca el dispositivo disponible para emparejarlo.



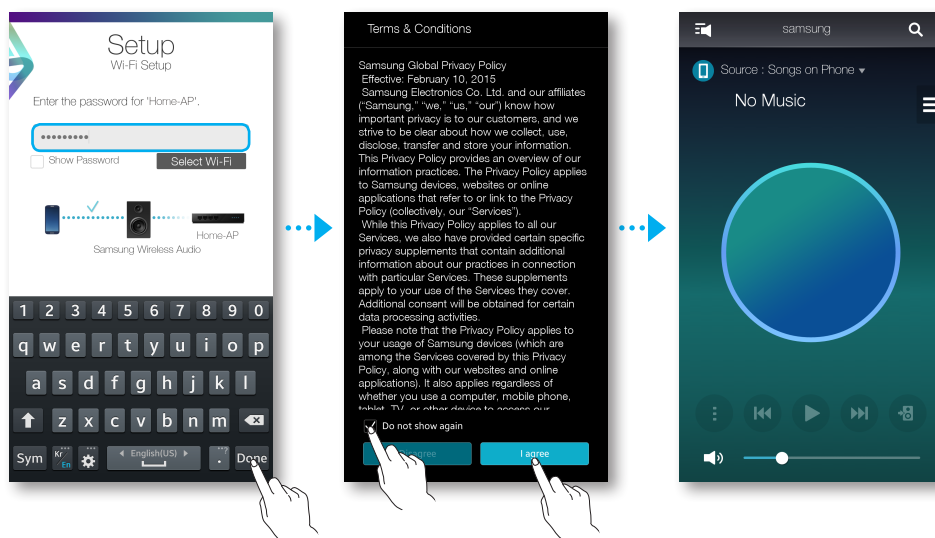
5 Una vez que se encuentra un dispositivo disponible, intenta conectar a la red inalámbrica. En caso de una red segura, la solicitud de contraseña aparece en la pantalla del dispositivo inteligente.

Utilice el teclado en pantalla para introducir la contraseña.

- Según los entornos de red, es posible que el producto o los productos no se puedan conectar automáticamente. En tales casos, seleccione **Manual** y, a continuación, continúe con los siguientes pasos consultando de la página 11 la 15. [Haga clic aquí.](#)

6 Pulse **Hecho**.

- Se completa la conexión de red.



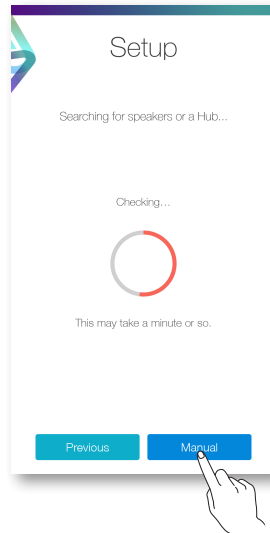
NOTAS

- ✓ Para conectar a su red inalámbrica con seguridad, debe introducir la contraseña válida.
 - Para conectar a la red inalámbrica doméstica o profesional, consulte a su proveedor de servicios de Internet o al administrador de red.
- ✓ Si el producto no se conecta a la red o la conexión de red no funciona con normalidad, acerque el producto al concentrador o al enrutador e inténtelo de nuevo.
- ✓ La distancia entre dispositivos, los obstáculos y las interferencias de otros dispositivos inalámbricos puede afectar a la comunicación entre el producto y la red.
- ✓ Este producto lo pueden encontrar otros dispositivos Wi-Fi. Sin embargo, no están autorizados para conectar a este producto.
- ✓ Una vez establecida inicialmente la conexión Wi-Fi, se mantiene a menos que se sustituya el enrutador inalámbrico o se modifiquen los ajustes de red.

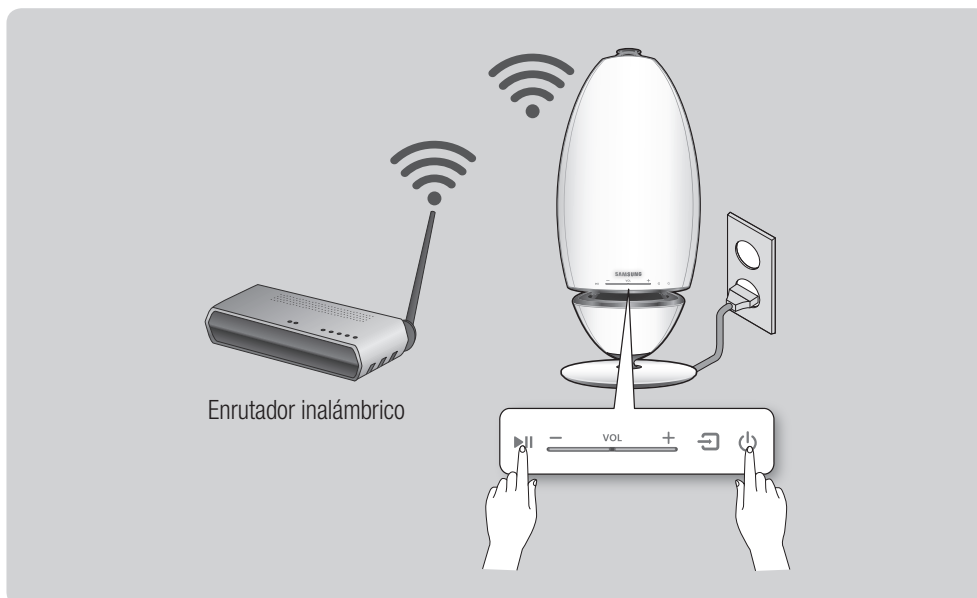
■ Conexión manual a Wi-Fi (Android)

Según los entornos de red, es posible que el producto o los productos no se puedan conectar automáticamente. En tal caso, puede configurar manualmente el producto para conectar a la red.

- 1 Si falla la configuración automática, seleccione **Manual**.

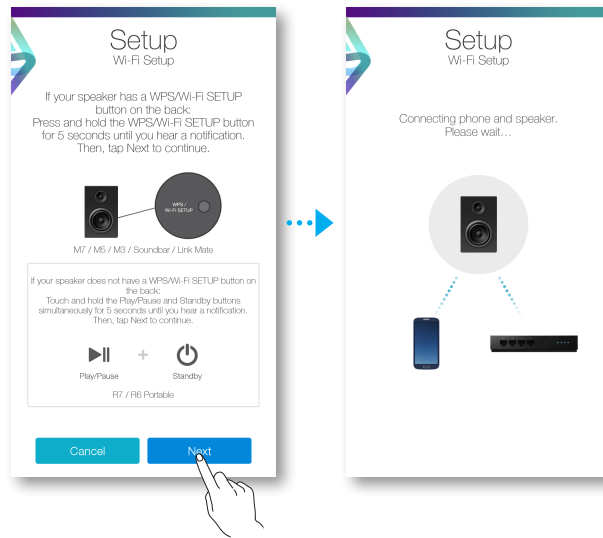


- 2 Mantenga pulsados simultáneamente los botones ►|| **Repr./Pausa** y ⏻ **Espera** durante más de 5 segundos para configurar **Config. de Wi-Fi**.
 - El producto puede esperar 2 minutos en su modo de espera hasta que se establezca la conexión Wi-Fi.



3 En su dispositivo inteligente, pulse **Siguiente**.

- Busca el dispositivo disponible para emparejarlo.



4 Una vez que se encuentra un dispositivo disponible, el producto intenta conectar primero al dispositivo inteligente recién encontrado e intenta conectar a la red inalámbrica. En caso de una red segura, la solicitud de contraseña aparece en la pantalla del dispositivo inteligente. Utilice el teclado en pantalla para introducir la contraseña.

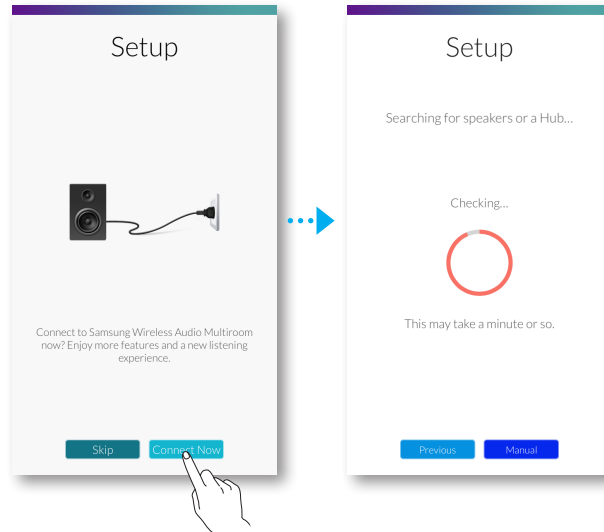
5 Pulse **Hecho**.

- Se completa la conexión de red.

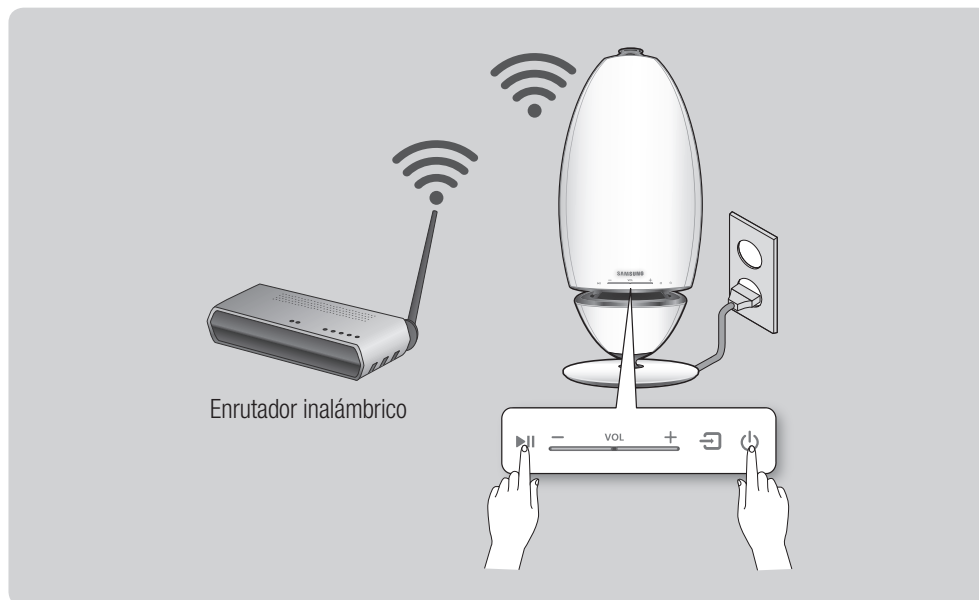


■ Conexión manual a Wi-Fi (iOS)

- 1 Si falla la configuración automática, seleccione **Manual**.

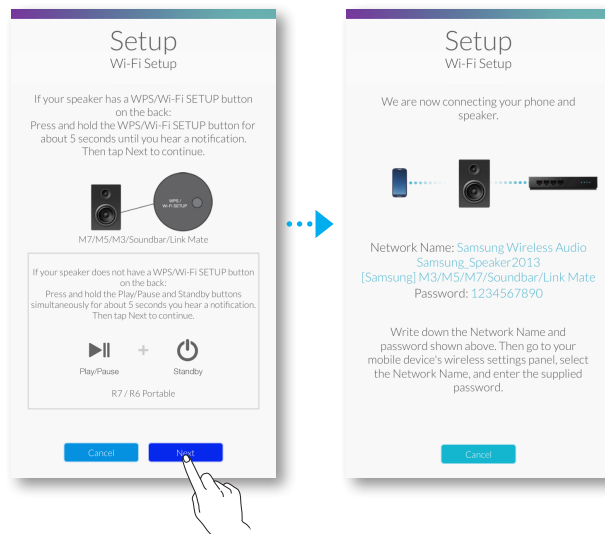


- 2 Mantenga pulsados simultáneamente los botones ► **Repr./Pausa** y **Espera** durante más de 5 segundos para configurar **Config. de Wi-Fi**.
 - El R7/R6 puede esperar 2 minutos en su modo de espera hasta que se establezca la conexión Wi-Fi.



3 En su dispositivo inteligente, pulse **Siguiente**.

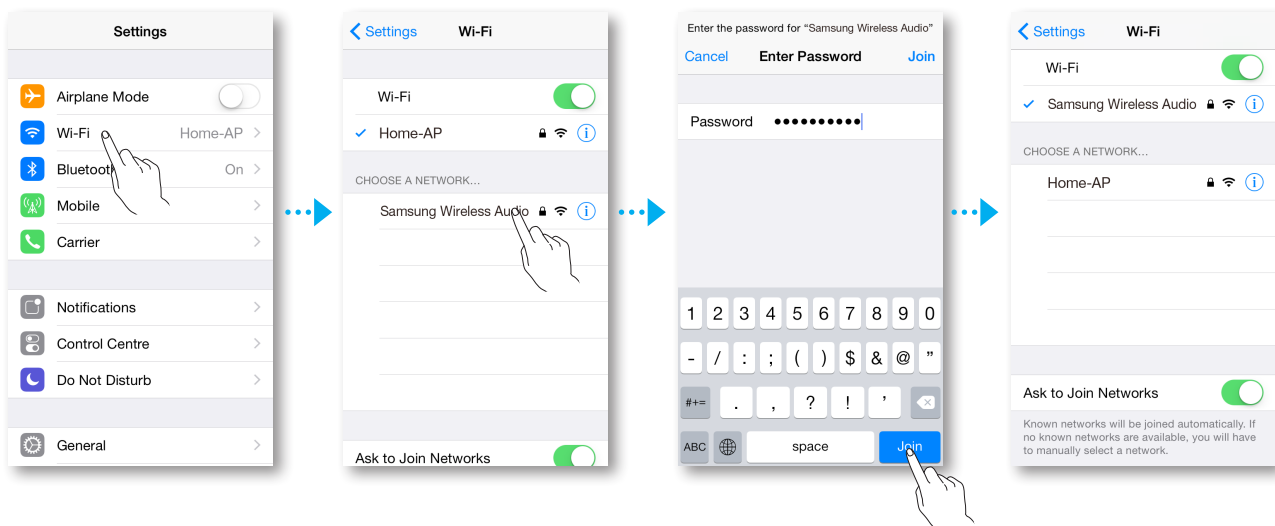
- Busca el dispositivo disponible para emparejarlo.



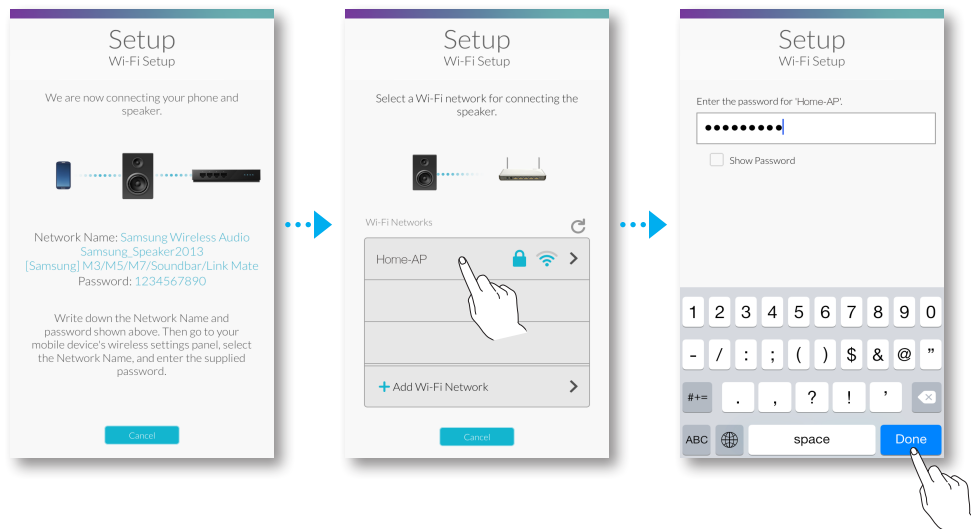
4 Vaya a **Ajustes** → **Wi-Fi** en iOS y seleccione **Samsung Wireless Audio**.

5 Para conectar su dispositivo inteligente al R7/R6, utilice el teclado que aparece para introducir la contraseña.

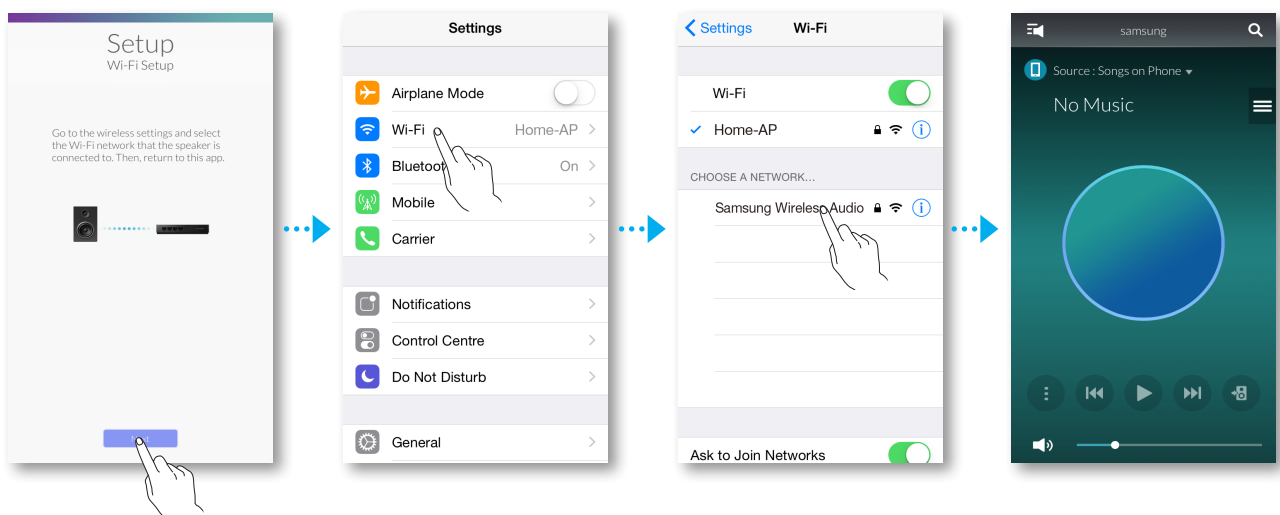
- La contraseña predeterminada es **1234567890**.
- El R7/R6 y el dispositivo inteligente se conectan entre sí.



- 6 Vaya a la App **Samsung Multiroom**.
- 7 Seleccione **Siguiente**.
- 8 En la lista de redes inalámbricas, seleccione la que desee para la conexión del R7/R6.
- 9 En caso de una red segura, la solicitud de contraseña aparece en la pantalla del dispositivo inteligente. Utilice el teclado en pantalla para introducir la contraseña.
 - Una vez finalizada la introducción, el R7/R6 se conecta a la red.

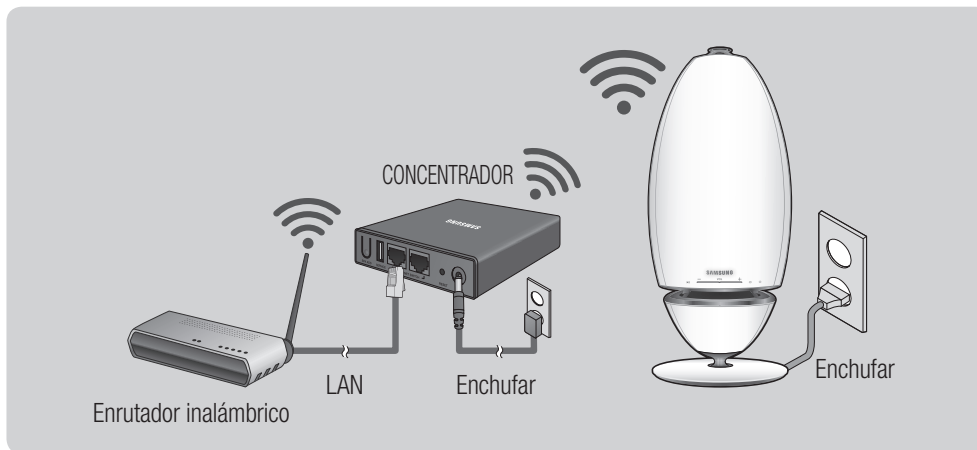


- 10 Vaya a **Ajustes** → **Wi-Fi** en iOS y, a continuación, seleccione la red en la que está conectado el R7/R6. (El R7/R6 y el dispositivo inteligente deben estar conectados al mismo enrutador inalámbrico.)
 - El dispositivo inteligente se conecta a la red.
- 11 Cuando el R7/R6 esté completamente conectado, pulse **Siguiente**.
- 12 Vuelva a la App **Samsung Multiroom**.
 - Se terminan todas las conexiones de red.



Conexión con un concentrador (no incluido)

- Si el producto no se conecta a la red o su conexión de red funciona de forma anómala, coloque el producto más cerca del concentrador o del enrutador e inténtelo de nuevo.
- El producto es un dispositivo de red inalámbrico. Sus comunicaciones con la red pueden verse interrumpidas debido a su distancia con respecto a otros dispositivos de la red, los obstáculos o las interferencias de otros dispositivos inalámbricos.



- 1 Conecte un cable LAN al enrutador y a **ETHERNET SWITCH** en la parte trasera del concentrador.

NOTA

- ✓ Puede conectar el cable LAN a cualquier puerto **ETHERNET SWITCH** del concentrador.

- 2 Conecte el cable de alimentación del concentrador al puerto de alimentación de la parte trasera del concentrador y enchufe el cable de alimentación en la toma eléctrica.

- 3 Los indicadores de alimentación (⏻) y del concentrador (🔌) en la parte frontal del concentrador se iluminan.

Cuando el indicador de emparejamiento (📶) empiece a parpadear, enchufe el producto en una toma de corriente.

El indicador LED del producto empieza a parpadear.

Si el indicador de emparejamiento del concentrador no parpadea, presione el botón **SPK ADD** en la parte trasera del concentrador.





NOTA

- ✓ Si está añadiendo varios productos, conéctelos todos los productos a tomas eléctricas. Si no está conectando todos los productos, consulte de la página 20 a la 21. [Haga clic aquí.](#)

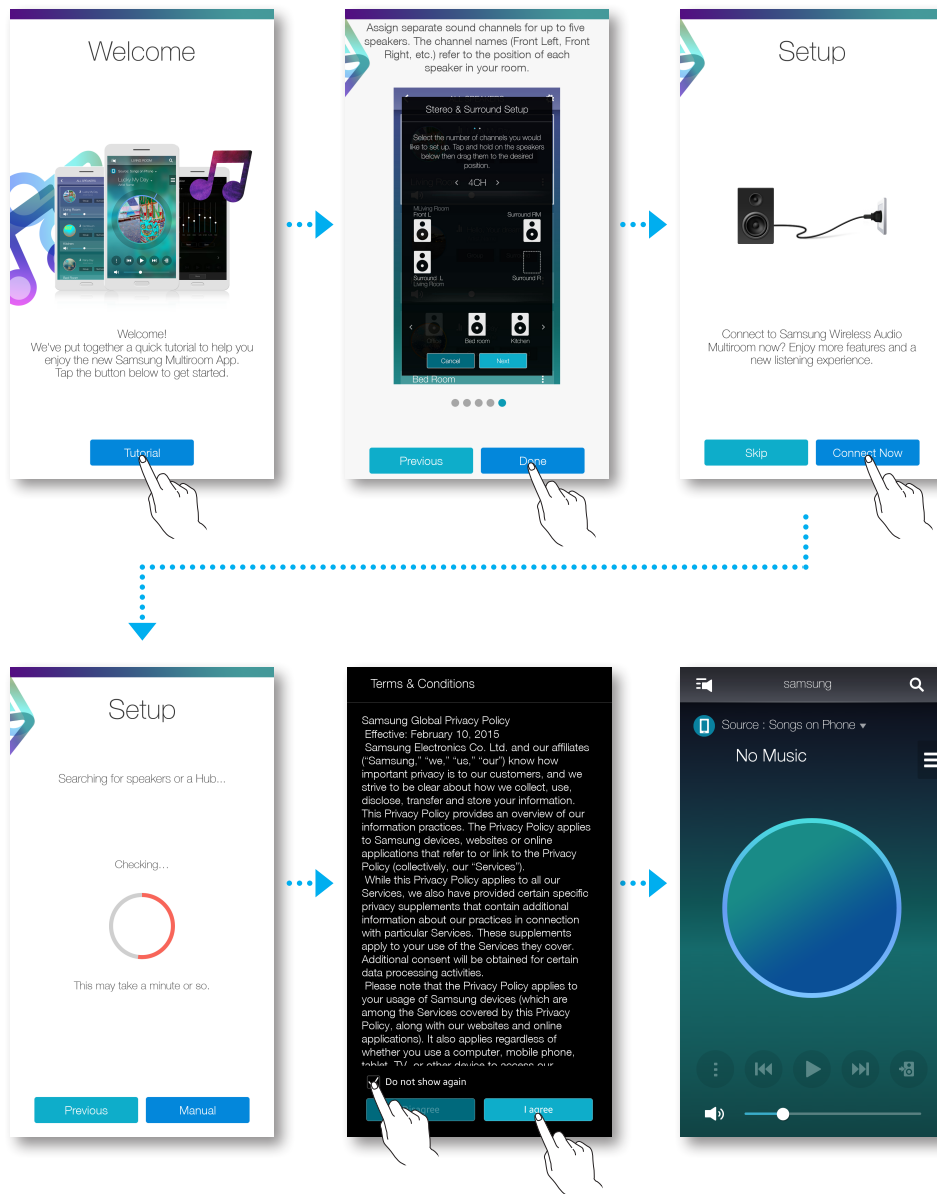
- 4 Espere hasta que el indicador LED del producto deje de parpadear. Si el indicador LED del producto se ilumina en color azul de forma continua, el emparejamiento ya está hecho. Es posible que el producto emita un pitido.



NOTAS

- ✓ Coloque todos los productos al menos a 50 cm (20 pulg.) del concentrador al conectarlos al mismo.
 - ✓ El dispositivo inteligente no puede conectar al producto o al concentrador si no hay ningún enrutador inalámbrico.
 - ✓ Para confirmar que tiene una conexión correcta, compruebe el indicador de emparejamiento del frontal del concentrador.
 - Cuando encienda el concentrador por primera vez, hay un periodo de emparejamiento de 20 minutos. El indicador de emparejamiento () parpadeará durante estos 20 minutos o hasta que se produzca el emparejamiento. Cuando pulse el botón **SPK ADD** para emparejar productos adicionales, el periodo de emparejamiento se reduce a 10 minutos. El indicador de emparejamiento () parpadea durante 10 minutos o hasta que se produzca el emparejamiento. Encienda el producto que desee emparejar mientras parpadea el indicador de emparejamiento.
 - Si el modo de emparejamiento está desactivado, inicie de nuevo el modo de emparejamiento pulsando el botón **SPK ADD** del lado posterior del concentrador y reinicie el producto o mantenga pulsados los botones  **Fuente** y  **Espera** al mismo tiempo durante más de 5 segundos.
 - ✓ Para una conexión correcta, conecte el concentrador a su enrutador antes de encender el producto.
 - La conexión del producto al concentrador puede tardar unos minutos.
 - Se producirá un sonido breve cuando se establezca la conexión.
- 5 Conecte el dispositivo inteligente a su red Wi-Fi. (El concentrador y el dispositivo inteligente deben conectarse al mismo enrutador.)

- 6 Descargue la App **Samsung Multiroom** desde Google Play o App Store.
- 7 En el dispositivo inteligente, seleccione la App **Samsung Multiroom**. Se inicia la configuración.




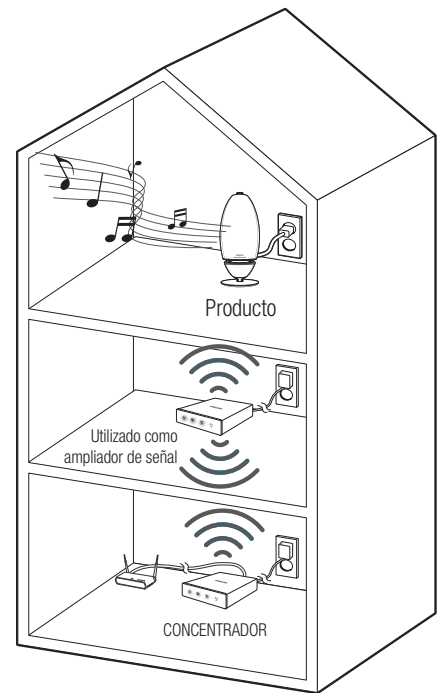
- 8 Si falla la configuración automática, ejecute de nuevo la App.

■ Adición de un concentrador

Un producto y un concentrador pueden emparejarse debidamente si el producto y el concentrador están demasiado alejados o se encuentran en plantas diferentes.

En tales casos, puede vincular dos concentradores definiendo el segundo concentrador en modo de repetidor. El concentrador adicional amplifica la señal y permite emparejar el producto al concentrador más cercano.

- 1 Defina el modo de emparejamiento en el concentrador que esté conectado al enrutador inalámbrico pulsando su botón **SPK ADD** durante 1 segundo.
- 2 Enchufe el nuevo concentrador que esté utilizando como amplificador de señal y pulse su botón **SPK ADD** durante 10 segundos.
- 3 Los indicadores LED recién añadidos del concentrador se apagan y se encienden, y cambia al modo de repetidor.
- 4 Una vez establecida la conexión entre los dos concentradores, deja de parpadear el indicador () del concentrador añadido.



NOTAS

- ✓ Si su dispositivo inteligente no está conectado al enrutador inalámbrico con una conexión Wi-Fi, el producto no aparecerá en la App **Samsung Multiroom**.
- ✓ Coloque el concentrador que se encuentre en modo de repetidor en un lugar apropiado entre el producto y el concentrador que esté conectado al enrutador inalámbrico.
- ✓ Solo puede definir un concentrador en modo de repetidor.



Reubicación del producto

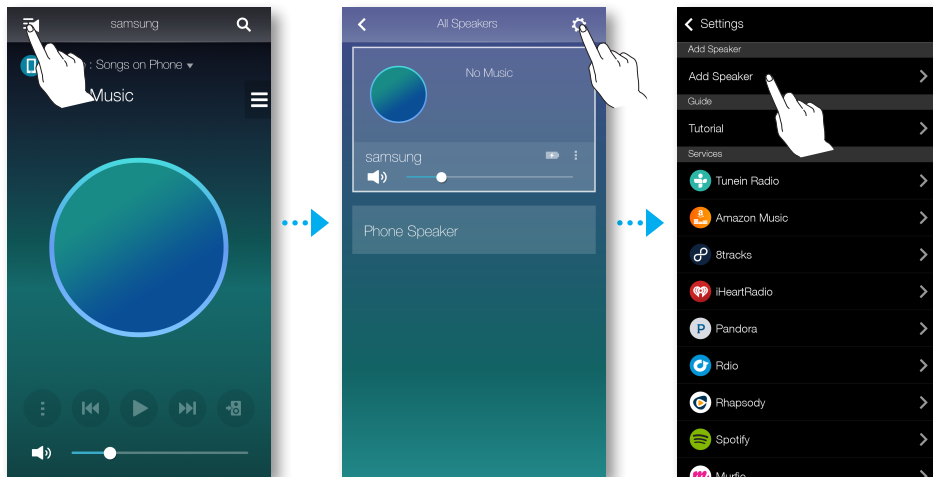
Al reubicar el producto, consulte la tabla que se incluye a continuación.

Enrutador inalámbrico CONCENTRADOR	Si desea conectar su producto al enrutador inalámbrico actual.	Si desea conectar su producto a un enrutador inalámbrico diferente.
Sin concentrador	Apague el producto, reubíquelo y enciéndalo de nuevo.	Apague el producto, reubíquelo, establezca la nueva conexión como se describe en las instrucciones de instalación de la página 9 a la 15. Haga clic aquí.
Con concentrador		Conecte un cable LAN entre el concentrador y el nuevo enrutador inalámbrico, encienda el concentrador y, a continuación, encienda el producto.

Adición de altavoces adicionales

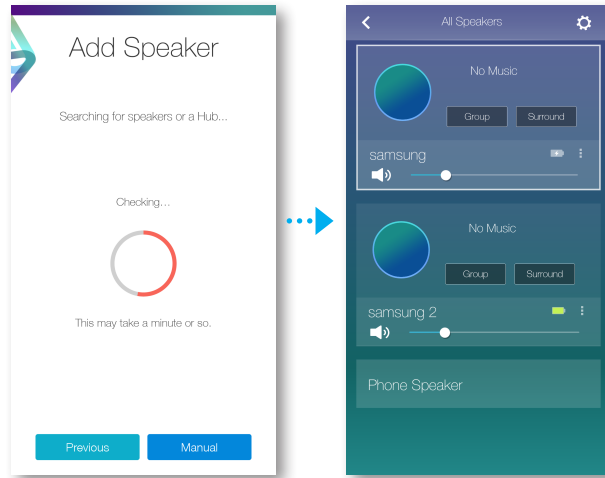
Para añadir altavoces adicionales a una conexión de altavoz existente, utilice la función Añadir altavoz.

- 1 Conecte el cable de alimentación del altavoz que se va a añadir a la toma de corriente.
 - Si se va a conectar el cable de alimentación del altavoz a una toma de corriente, la Wi-Fi cambia automáticamente al modo de espera.
 - El altavoz puede esperar 2 minutos en su modo de espera hasta que se establezca la conexión Wi-Fi.
- 2 Ejecute la App **Samsung Multiroom** en el dispositivo inteligente.
- 3 Pulse  para ver la lista de todos los altavoces.
- 4 Pulse .
- 5 Pulse **Añadir altavoz**.



- 6 Una vez que se encuentra un dispositivo disponible, intenta conectar a la red inalámbrica. En caso de una red segura, la solicitud de contraseña aparece en la pantalla del dispositivo inteligente. Utilice el teclado en pantalla para introducir la contraseña.
 - Según los entornos de red, es posible que el altavoz o los altavoces no se puedan conectar automáticamente. En tales casos, consulte las páginas 11 y 12 [Haga clic aquí.](#) para Android, o las páginas de la 13 a la 15 [Haga clic aquí.](#) para dispositivos iOS para continuar.

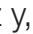
7 Se añade el nuevo altavoz adicional.



Conexión con la función Bluetooth

Conexión a dispositivos Bluetooth

Puede conectar el producto a un dispositivo Bluetooth para disfrutar de música almacenada en su dispositivo Bluetooth.

- 1** Encienda el altavoz y, a continuación, pulse el botón  **Fuente** en su panel superior.
- 2** Active la función Bluetooth del dispositivo inteligente y, a continuación, seleccione **Buscar**.
- 3** Seleccione **[Samsung] R7** o **[Samsung] R6 Portable**.
Se establece la conexión Bluetooth entre el dispositivo inteligente y el producto.

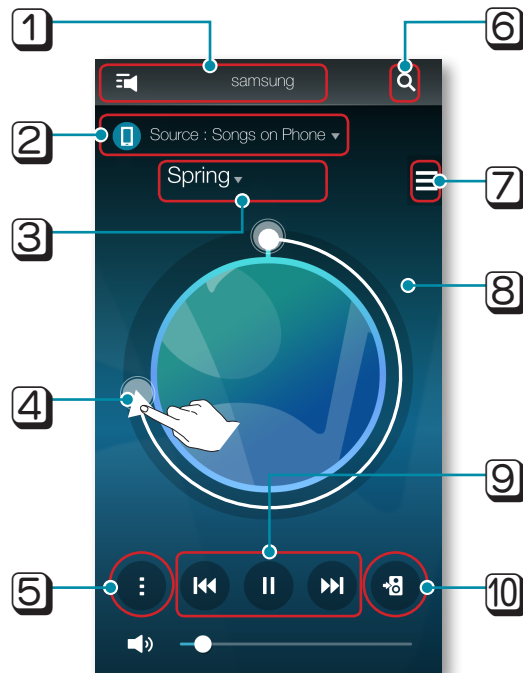


NOTAS

- ✓ Un dispositivo Bluetooth puede causar interferencias o un funcionamiento defectuoso, según el uso, cuando:
 - Una parte del cuerpo esté en contacto con el sistema de recepción/transmisión del dispositivo Bluetooth o el producto.
 - Exista variación eléctrica por obstrucciones causadas por una pared, una esquina o paneles de división de la oficina.
 - Esté expuesto a interferencias eléctricas de dispositivos con la misma banda de frecuencia, incluidos equipos médicos, hornos microondas y LAN inalámbrica.
- ✓ Empareje el producto con el dispositivo Bluetooth a una distancia corta.
- ✓ En el modo de conexión Bluetooth, la conexión Bluetooth se perderá si la distancia entre el producto y el dispositivo Bluetooth supera los 10 m (32 pies). Incluso dentro de esta distancia, es posible que la calidad del sonido se degrade debido a obstáculos como muros o puertas.
- ✓ El producto puede causar interferencias eléctricas durante su funcionamiento.
- ✓ El producto admite datos SBC (44,1 kHz, 48 kHz).
- ✓ La función AVRCP no se admite.
- ✓ Conecte solo a un dispositivo Bluetooth que admita la función A2DP (AV).
- ✓ No puede conectar a un dispositivo Bluetooth que admita solo la función HF (manos libres).
- ✓ Solo es posible emparejar un dispositivo Bluetooth al mismo tiempo.
- ✓ Si desenchufa el producto, se termina la conexión Bluetooth. Para restablecer la conexión, enchufe el producto en la toma de corriente y establezca de nuevo la conexión Bluetooth.

Utilización de la App Samsung Multiroom


Visión general de la App

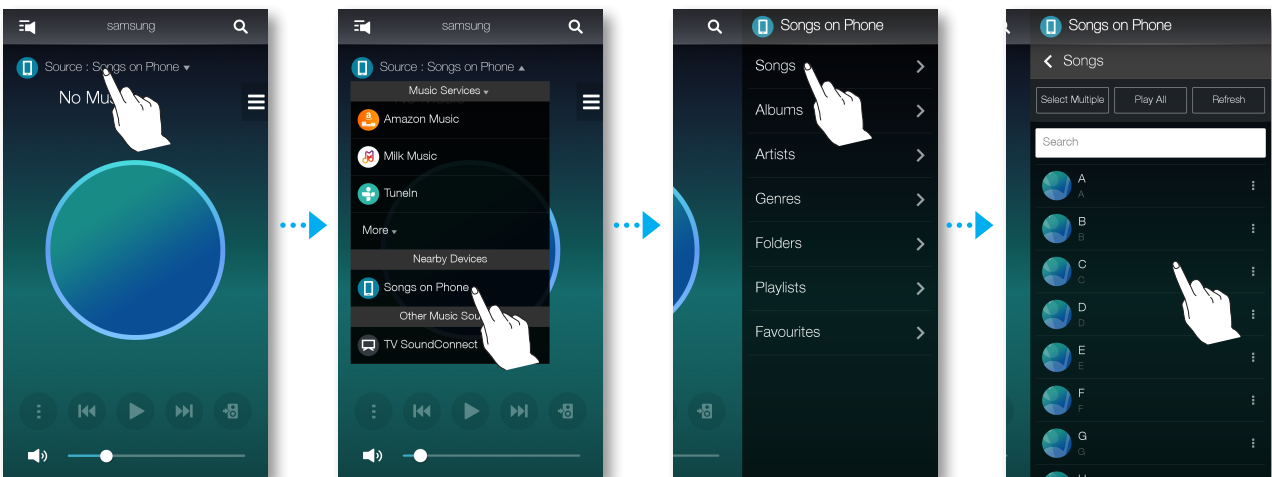


- 1 Comprueba la lista completa de productos conectados para cambiarlos o configurarlos.
- 2 Cambia la fuente de sonido.
- 3 Comprueba la cola o editar la lista de reproducción.
- 4 Mientras se arrastra la rueda, se gira para seleccionar una música de la cola. La rueda se suelta para reproducir la música.
- Puede seleccionar una canción girando el interior de la rueda.
- 5 Menú de reproducción.
- 6 Se introduce una palabra clave para buscar la música deseada.
- 7 Cambia a otra canción desde la fuente actual.
- 8 Si toca ligeramente el exterior de la rueda en pantalla, puede ir a la pantalla de la barra de reproducción para comprobar el tiempo de reproducción total de todas las canciones.
- 9 Reproducir, Pausa, o Canción anterior/siguiente.
- 10 Para cambiar solo el producto de la música que se esté reproduciendo.

Reproducción de música

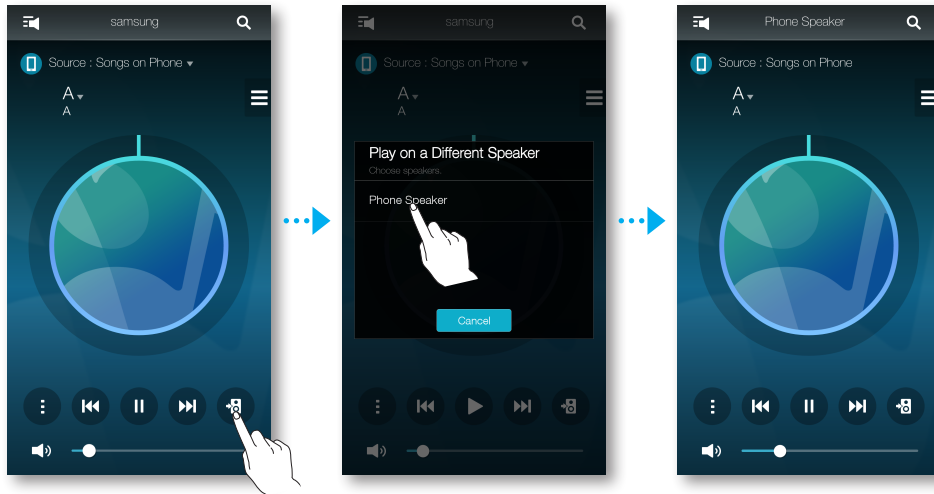
■ Reproducción de un archivo de música almacenado en el dispositivo inteligente

- 1 Pulse **Fuente**.
- 2 Seleccione **Canciones teléfono** (archivos almacenados en el dispositivo inteligente).
- 3 Pulse , y, a continuación, seleccione la categoría que desee.
 - **Canc.** : presenta una lista por nombres de todos los archivos de música.
 - **Álbumes** : presenta una lista por álbumes de todos los archivos de música.
 - **Artistas** : presenta una lista por artistas de todos los archivos de música.
 - **Géneros** : presenta una lista por género de todos los archivos de música.
 - **Carpetas** : presenta una lista por carpeta almacenada de todos los archivos de música.
 - **Listas repr.** : presenta una lista por listas de reproducción de todos los archivos de música.
 - **Favoritos**: presenta una lista de todos los archivos de música marcados como favoritos.
- 4 Después de seleccionar una categoría, busque y seleccione la música deseada.



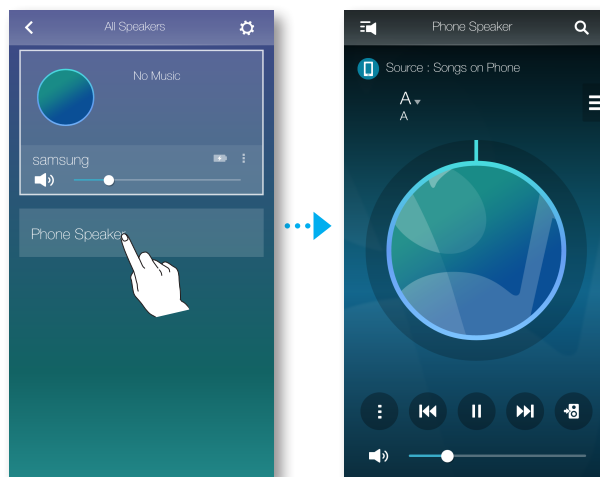
Audición de música a través del altavoz del teléfono

1 Pulse  en la pantalla de inicio y seleccione **Altavoz teléfono**.



O bien

1-1 Seleccione **Altavoz teléfono** en la lista de **Todos altavoces**.



2 Puede escuchar música almacenada en el teléfono móvil a través de **Altavoz teléfono**.



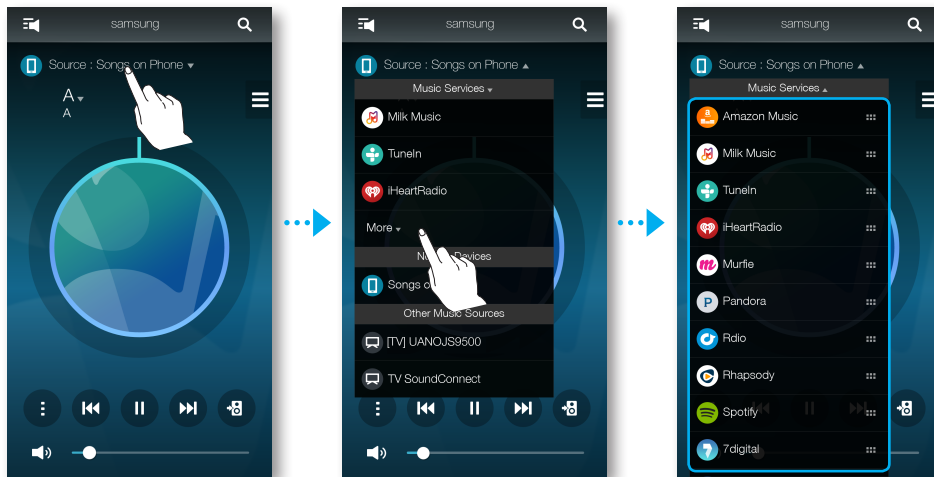
NOTAS

- ✓ Si no se establece la conexión Wi-Fi, disfrute de la música a través del **Altavoz teléfono**.
- ✓ Solo puede disfrutar de la música almacenada en el teléfono móvil a través de **Altavoz teléfono**.

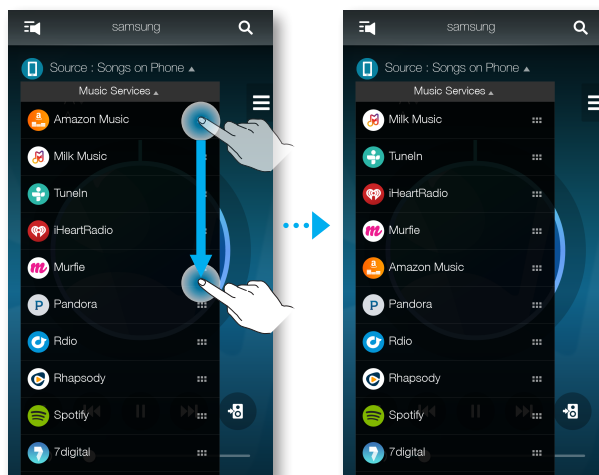
Audición de música transmitida

Para escuchar música, puede seleccionar el servicio de contenidos que desee.

- 1 Pulse **Fuente**.
- 2 Seleccione **Más**.
Aparece la lista completa de **Servicios de música**.
- 3 En **Servicios de música**, seleccione el servicio deseado.



- 4 Arrastre **☰** para cambiar el orden de los servicios de música mostrados.

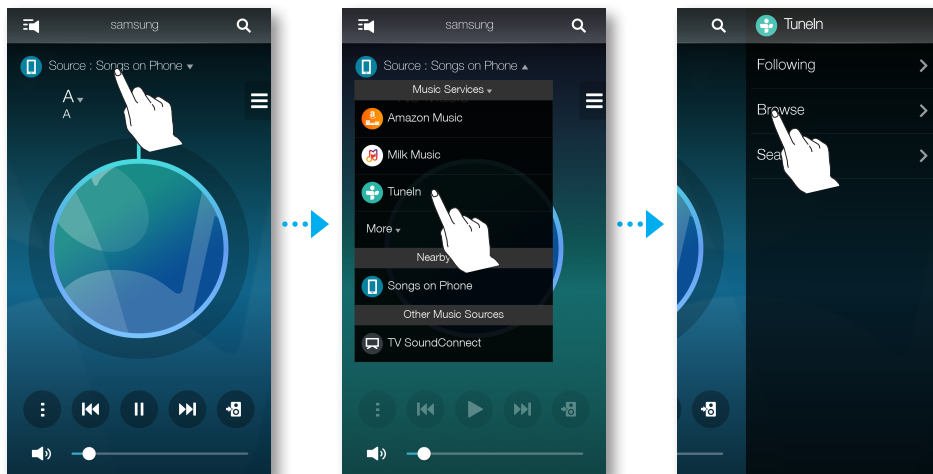


NOTAS

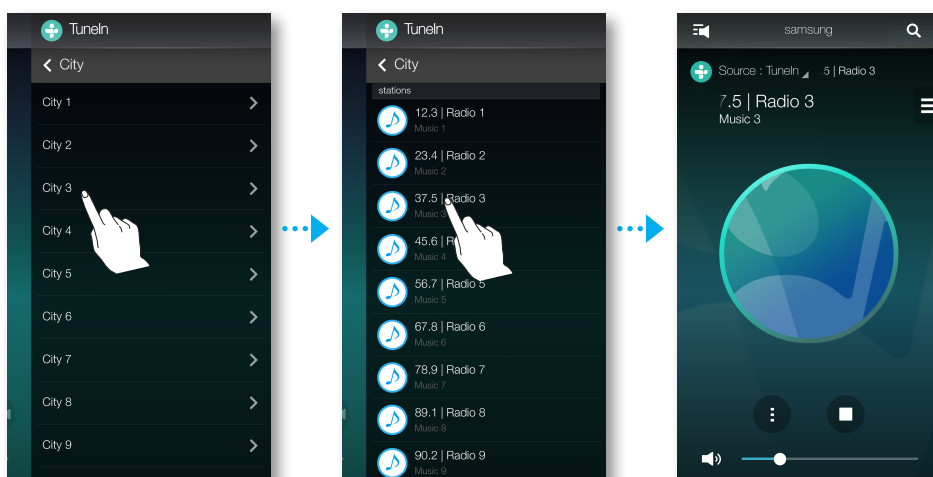
- ✓ Según la región o el fabricante, puede variar el servicio de contenidos compatibles.
- ✓ Es posible que algunos servicios de música exijan registrarse para suscribirse o iniciar sesión.
- ✓ Es posible que no pueda suscribirse a un servicio desde su dispositivo inteligente.
Para utilizar un servicio de pago, primero suscríbese a través del ordenador.
- ✓ Algunos canales de radio de Tunein pueden estar restringidos en función de la política del sitio.

Audición de la radio por Internet

- 1 Pulse **Fuente**.
- 2 Seleccione **Tuneln**.
- 3 Seleccione la categoría deseada.
 - **Siguiendo** : muestra la lista de emisoras añadidas a la lista de predefinidas o marcadas conforme las sigue. De forma predeterminada, aparecen 3 emisoras de radio en la lista de predefinidos.
 - **Navegar** : presenta una lista con todas las emisoras de radio en Internet compatibles.
 - **Buscar** : permite buscar una emisora de radio en Internet utilizando la entrada del teclado.




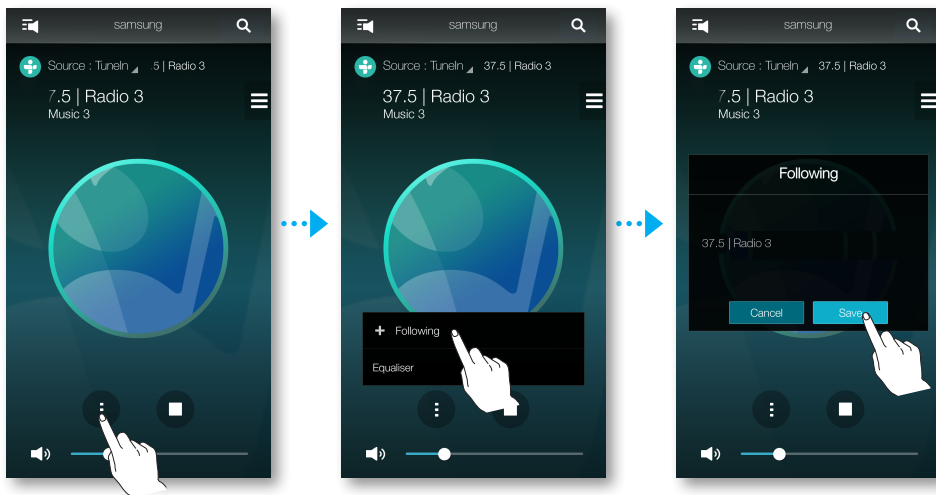
- 4 Busque y seleccione una emisora.



■ Seguimiento de una emisora

Puede añadir un canal a la lista **Siguiendo**.

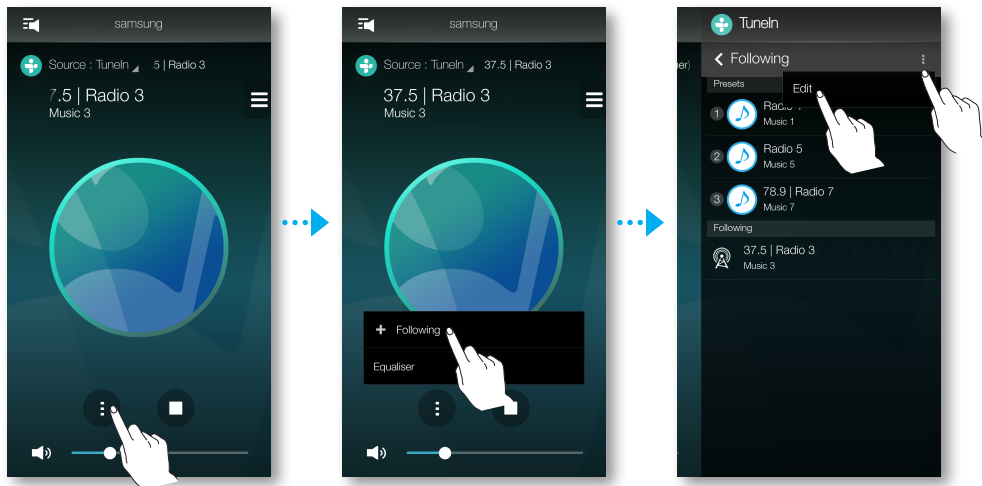
- 1 Seleccione el canal deseado.
- 2 Pulse  para mostrar un menú contextual y, a continuación, seleccione **+Siguiendo**.
- 3 Pulse **Guardar**.
 - El canal que esté escuchando se añade a la lista **Siguiendo**.



■ Configuración de predefinidas

Puede añadir el canal de radio en Internet que está siguiendo en la lista de predefinidas o reorganizar el orden de visualización en la lista.

- 1 Pulse  y, a continuación, pulse **Following**.
- 2 Pulse **Editar**.



- 3 Arrastre el canal deseado desde **Siguiendo** a **Predefinidos**.
- 4 Para finalizar la edición, pulse **Hecho**.

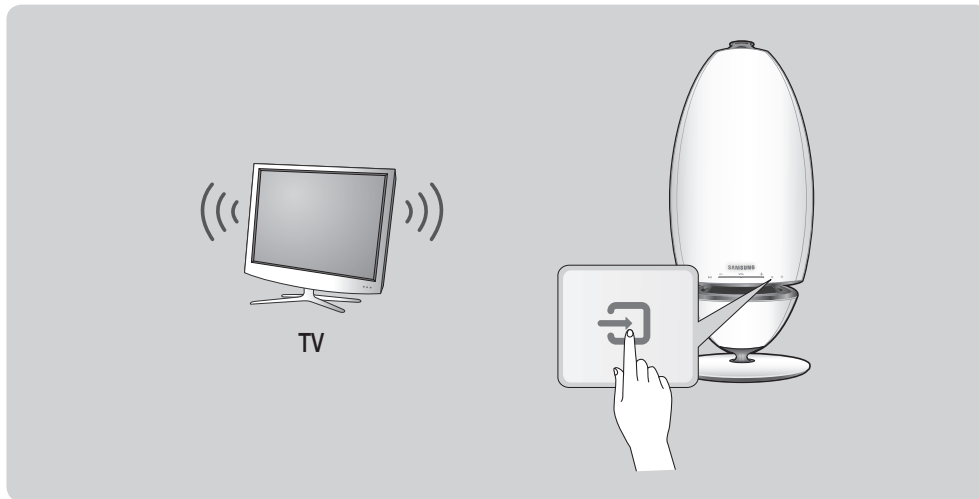


Conexión al altavoz del TV

Conexión al TV a través de Bluetooth (TV SoundConnect)

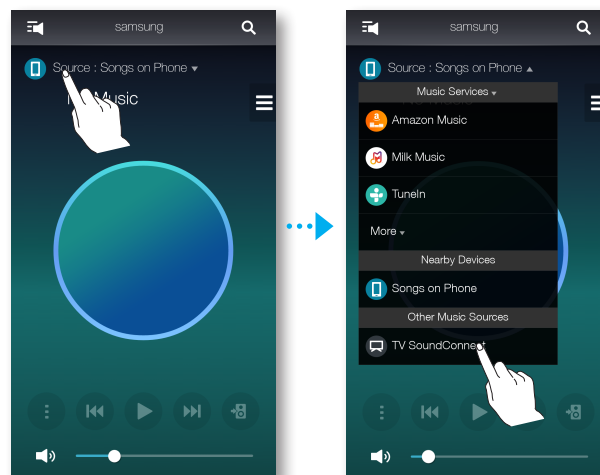
La función TV SoundConnect permite conectar de forma práctica el TV Samsung a los altavoces externos de forma inalámbrica y disfrutar del sonido del TV.

- 1 Encienda el altavoz y, a continuación, pulse el botón  **Fuente** en su panel superior.



O bien

- 1-1 Pulse **Fuente** en la pantalla de inicio y seleccione **TV SoundConnect**.



2 Aparece un mensaje preguntando si continuar con el emparejamiento Bluetooth.




NOTA

- ✓ Defina **Añadir nuevo disp.** en **Sí** en el menú de configuración de TV SoundConnect del TV. (Consulte el manual de usuario del TV para más detalles.)

3 Cuando aparezca el mensaje para comprobar si se establece o no el emparejamiento Bluetooth, seleccione **Sí**.
El producto se empareja al TV.

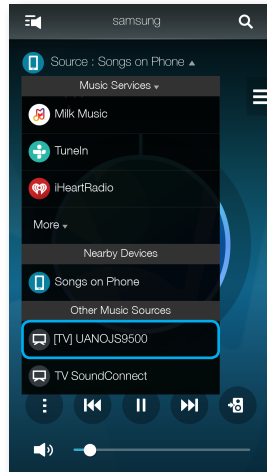


NOTAS

- ✓ Mantenga pulsado el botón  **Fuente** durante más de 5 segundos para reiniciar TV SoundConnect.
- ✓ La distancia de emparejamiento óptima es 2 m (6,5 pies) o menos.
- ✓ Si desenchufa el producto, se termina la conexión TV SoundConnect. Para restablecer la conexión, enchufe el producto en la toma de corriente y establezca de nuevo la conexión TV SoundConnect.
- ✓ Cuando el altavoz está en modo de espera, se termina la conexión TV SoundConnect.
- ✓ Alcance de funcionamiento de TV SoundConnect
 - Campo de emparejamiento recomendado: hasta 2 m (6,5 pies).
 - Campo de funcionamiento recomendado: hasta 10 m (32 pies).
 - La conexión puede perderse o el sonido puede entrecortarse si la distancia entre el TV y el producto supera los 10 m (32 pies).
- ✓ La función SoundConnect está disponible en algunos TV Samsung comercializados desde 2012. Compruebe si el TV es compatible con la función SoundShare o SoundConnect. (Para más detalles, consulte el manual del usuario del TV.)
- ✓ La inestabilidad en el entorno de red puede hacer que la conexión se pierda o el sonido se entrecorte.

■ Conexión a un TV a través de Wi-Fi

- 1 Establezca la misma red Wi-Fi para el TV y el altavoz.
- 2 Pulse **Fuente** en la pantalla de inicio y seleccione el TV al que conectar en la lista **Otras fuentes de música**.



- 3 Aparece un mensaje en el que se pregunta si desea realizar el proceso de emparejamiento de red con el TV.
- 4 Seleccione **Sí** para conectar el TV al altavoz.
- 5 Puede disfrutar de música del TV a través del altavoz.

■ Listening to music from other devices in network

Puede escuchar música almacenada en otro dispositivo conectado a la misma red.

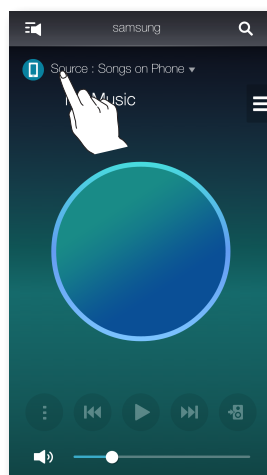
Visite www.samsung.com para descargar e instalar el programa Wireless Audio - Multiroom for Desktop.

Puede compartir música almacenada en los dispositivos inteligentes conectados al PC.

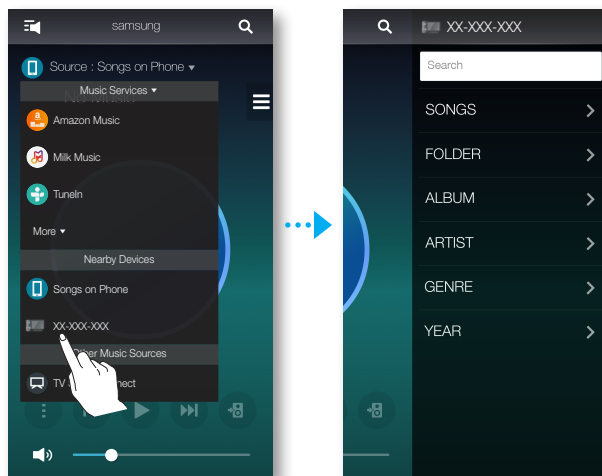
Para más detalles, consulte "Wireless Audio - Multiroom for Desktop" en las páginas 53 y 54.

Haga clic aquí. [Haga clic aquí.](#)


- 1 Pulse **Fuente**.

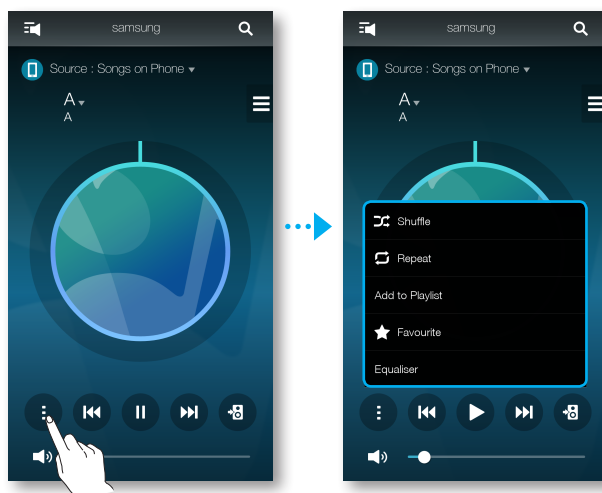


- 2 En **Dispositivos cercanos**, seleccione el dispositivo deseado.
- 3 Puede reproducir archivos de música almacenados en el dispositivo seleccionado a través del producto.




Utilización del menú de reproducción

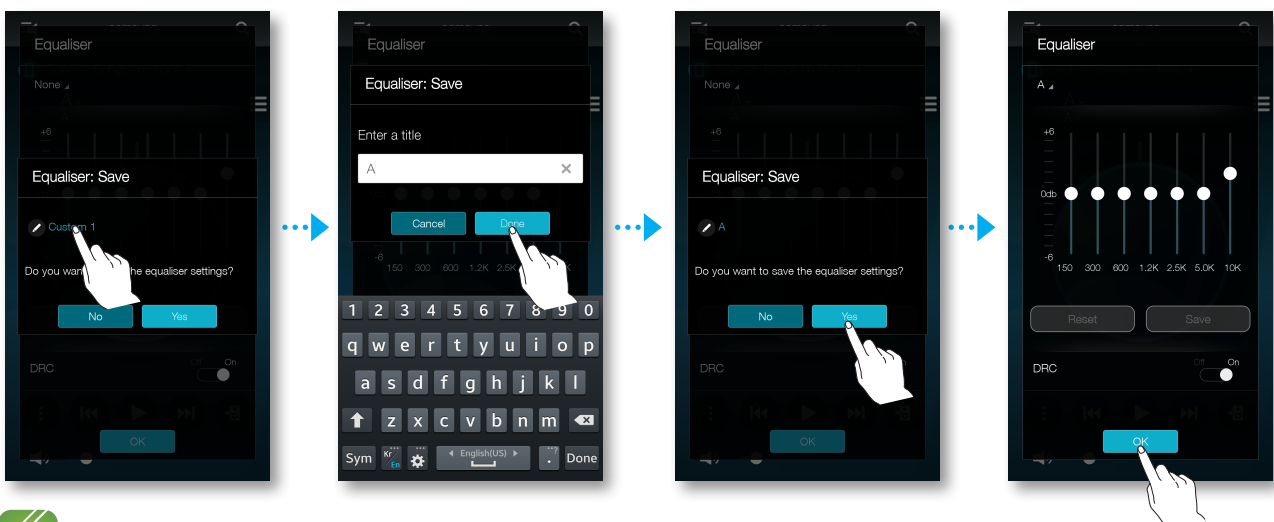
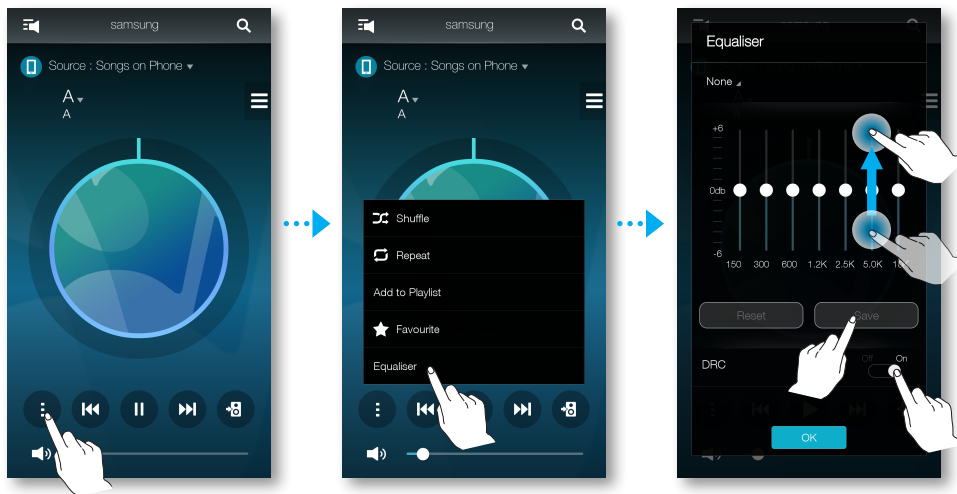
- 1 Pulse .
- 2 Cuando aparezca un menú emergente, seleccione la función deseada.
 - **Aleatorio** : reproduce de forma aleatorio los archivos de música de la lista de espera.
 - **Repetir** : repite el archivo de música actual o todos los archivos de música de la lista de espera.
 - **Añ. a lis. rep.** : crea una nueva lista de reproducción o añade la música en reproducción a la lista de reproducción actual.
 - **Favoritos** : añade el archivo de música en reproducción a la lista de favoritos.
 - **Ecualizador** : puede ajustar debidamente el volumen de la música que se reproduzca con frecuencia según el género, las preferencias y el lugar.



Ajuste del ecualizador y DRC

Puede seleccionar uno de los preajustes facilitados de forma predeterminada en la opción Ecualizador o crear una configuración propia ajustando manualmente las frecuencias. Además, defina **DRC** en **Sí** para cambiar el volumen suavemente. Si se baja el volumen, es posible oír claramente la voz suave y tenue.

- 1 Pulse .
- 2 Cuando aparezca un menú emergente, pulse **Ecualizador**.
- 3 Para ajustar los rangos de frecuencia de graves o agudos, arrastre la barra de desplazamiento hacia arriba o hacia abajo.
Defina **DRC** y, a continuación, pulse **Guardar**.
- 4 Pulse **Personal.** y, a continuación, introduzca un nombre. Pulse **Hecho**.
- 5 Pulse **Sí** y, a continuación, seleccione **Aceptar**.





NOTA

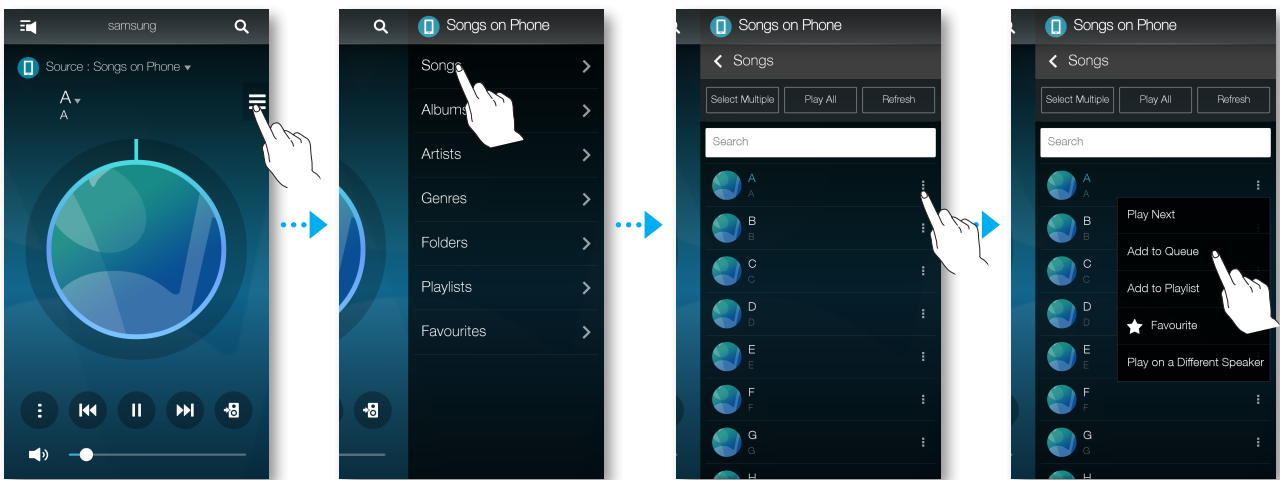
✓ Esta función no está disponible si se agrupan altavoces.

Gestión de cola

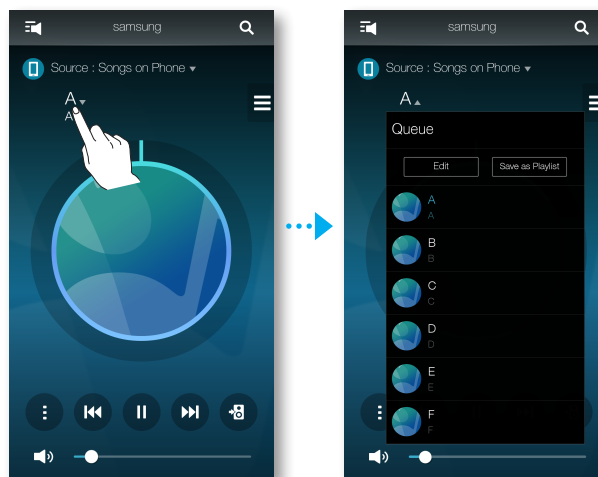
Adición de música a la cola

Es posible añadir música a la lista de música actual o editar la lista existente.

- 1 Pulse , a continuación, seleccione **Canc..**
- 2 Seleccione  de la música de la música que va a añadir y, a continuación, seleccione **Añadir a cola**.
(Seleccione **Selección variada** para guardar varias canciones al mismo tiempo en la Cola.)



- 3 Seleccione el título de la canción en la pantalla de inicio para comprobar la Cola guardada.

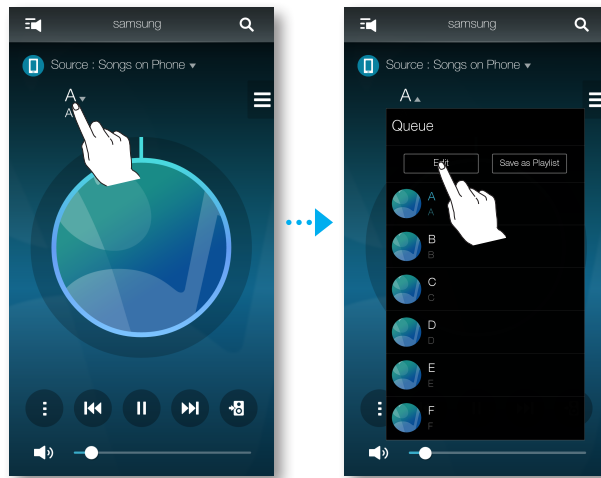



NOTAS

- ✓ En la cola puede guardar hasta 360 canciones.
- ✓ En la cola, no es posible guardar la música reproducida por proveedores de música como Tunein, Pandora, etc.

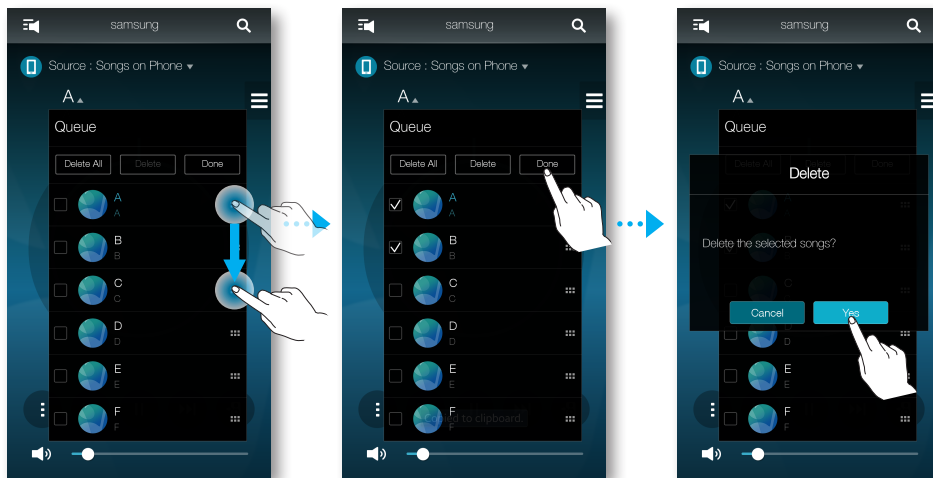
■ Edición de la cola

1 Seleccione el título de la canción en la pantalla de inicio y, a continuación, pulse **Editar**.



2 Arrastre  para cambiar el orden de la música, seleccione la música que desee eliminar y, a continuación, pulse **Hecho**.

3 Pulse **Sí**.

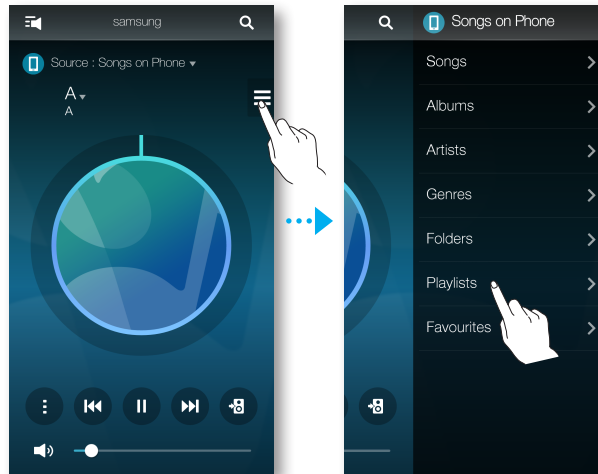


■ Gestión de una lista de reproducción

■ Creación de una lista de reproducción

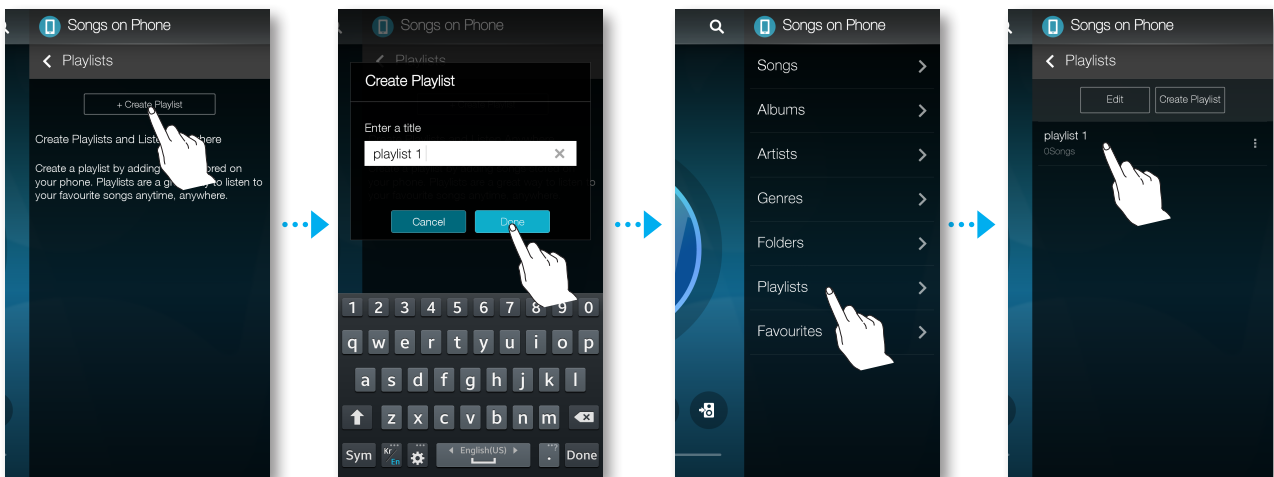
Puede crear su propia lista de reproducción para guardarla o editarla.

1 Pulse  y, a continuación, seleccione **Listas repr.**.

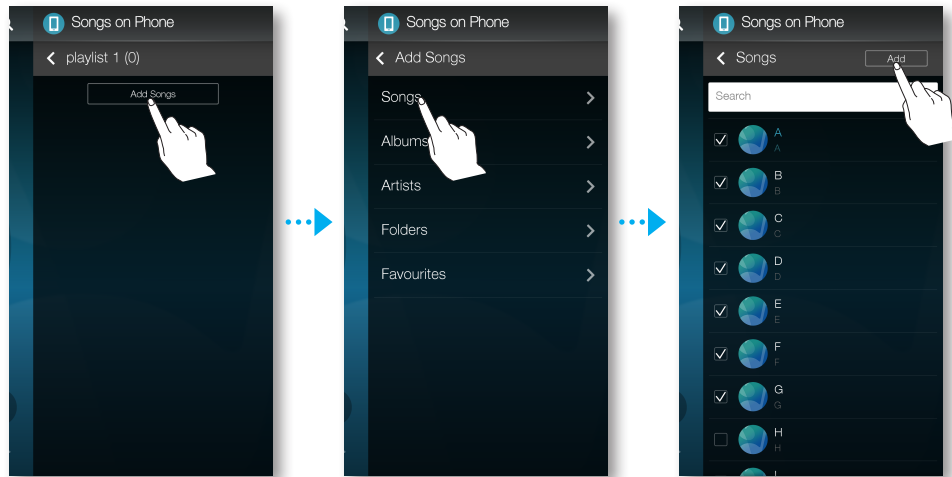


2 Seleccione **Create Playlist** y, a continuación introduzca un nombre para la lista de reproducción. Pulse **Hecho**.

3 Seleccione **Listas repr.** y, a continuación pulse la lista de reproducción creada.



- 4 Pulse **Añadir canciones** y, a continuación, seleccione **Canc..**
- 5 Seleccione la música que desee guardar en la lista de reproducción y, a continuación, pulse **Añadir**.

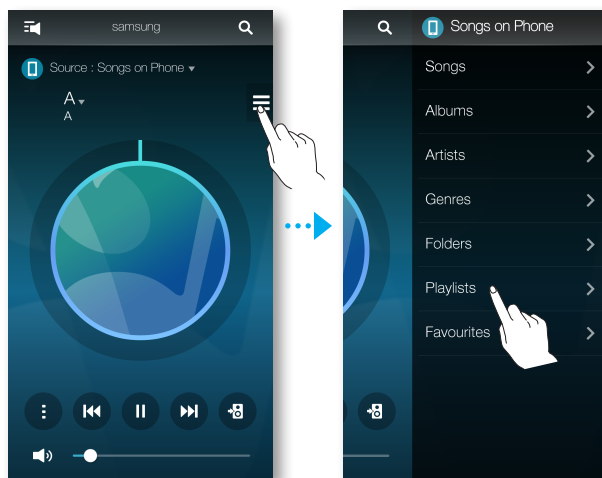


NOTA

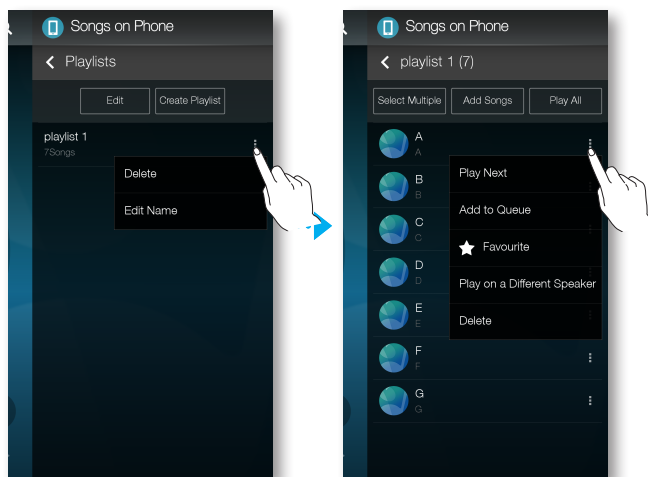
- ✓ En la lista de reproducción puede guardar hasta 360 canciones.

■ Edición de una lista de reproducción



1 Pulse  y, a continuación, seleccione **Listas repr.**.

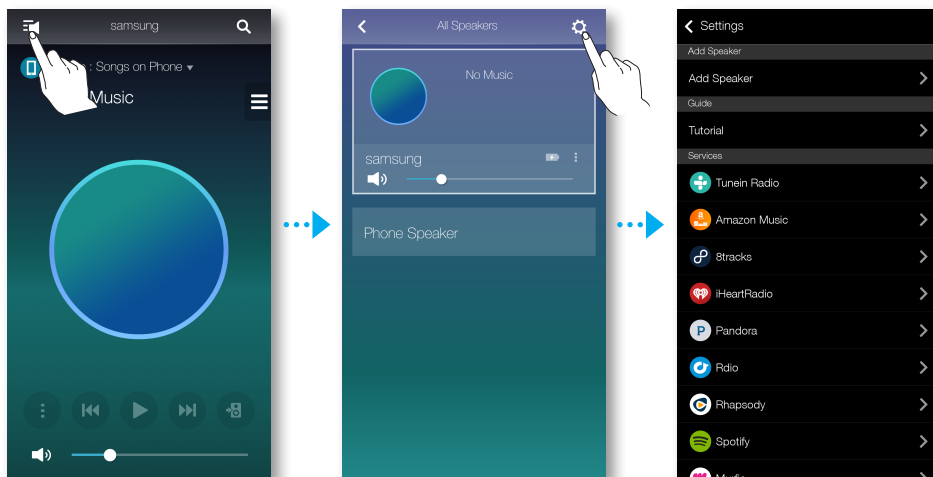


2 Seleccione  de **Listas repr.** o  de la música para utilizar el menú adicional.



Uso del menú Configuración

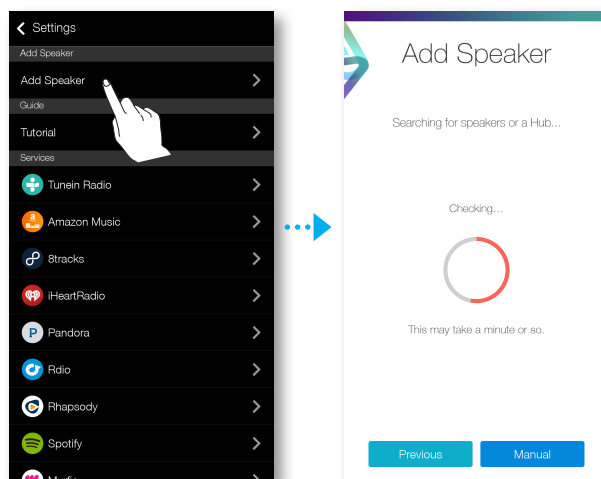
- 1 Ejecute la App **Samsung Multiroom** en el dispositivo inteligente.
- 2 Pulse  para ver la lista de todos los altavoces.
- 3 Pulse .



Añadir altavoz

Añadir altavoz

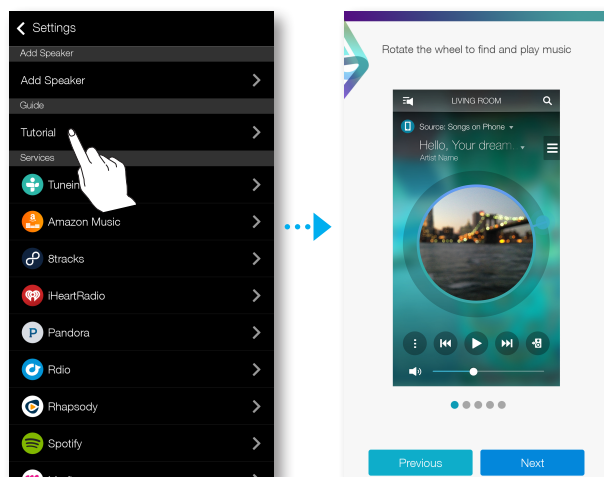
Para añadir uno o varios altavoces adicionales a una conexión de altavoces existente, consulte "Adición de altavoces adicionales" en las páginas 20 y 21. [Haga clic aquí.](#)



Guía

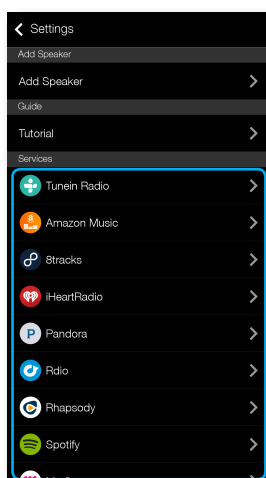
Tutorial

Seleccione **Tutorial** para aprender a utilizar la App.



Servicios

Muestra una lista de servicios disponibles.



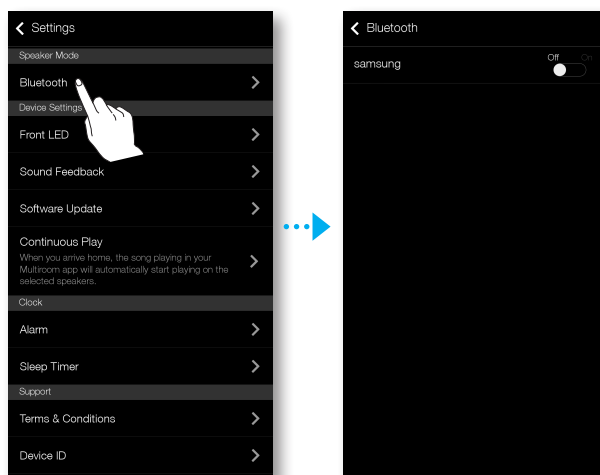
NOTAS

- ✓ Según la región o el fabricante, puede variar el servicio de contenidos compatibles.
- ✓ Es posible que algunos servicios de música exijan registrarse para suscribirse o iniciar sesión.
- ✓ Es posible que no pueda suscribirse a un servicio desde su dispositivo inteligente.
Para utilizar un servicio de pago, primero suscríbese a través del ordenador.
- ✓ Algunos canales de radio de Tunein pueden estar restringidos en función de la política del sitio.
- ✓ Es posible agregar o eliminar el servicio de música compatible de acuerdo con la política correspondiente.

■ Speaker Mode

■ Bluetooth

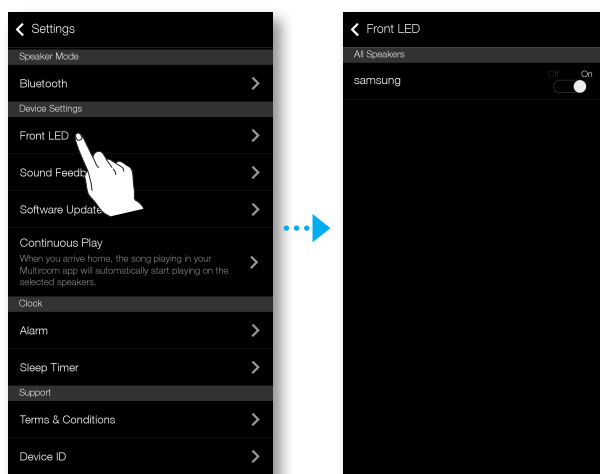
- **No** : desactiva **Bluetooth**.
- **Sí** : activa **Bluetooth**.



■ Ajustes de dispositivo

■ LED frontal

- **No** : desactiva los indicadores de **LED frontal** del producto.
- **Sí** : activa los indicadores **LED frontal** del producto.



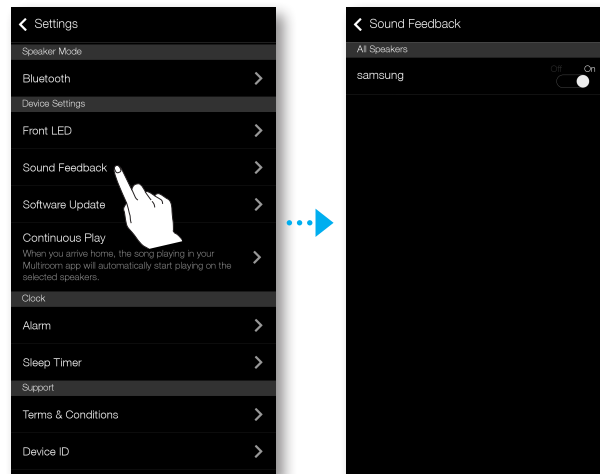
NOTAS

- ✓ Estado del indicador LED del producto
 - Azul (encendido): Conexión de red Wi-Fi establecida
 - Azul (parpadeante): preparando conexión de red Wi-Fi
 - Púrpura (se apaga después de parpadear a un intervalo de 1 segundo): actualización finalizada
 - Rojo, Verde: indica el estado de la batería. Consulte las instrucciones de la página 6. (Solo WAM6500, WAM6501) [Haga clic aquí.](#)

■ Respuesta sonora

Respuesta sonora es la función que indica el estado actual del producto mediante sonidos.

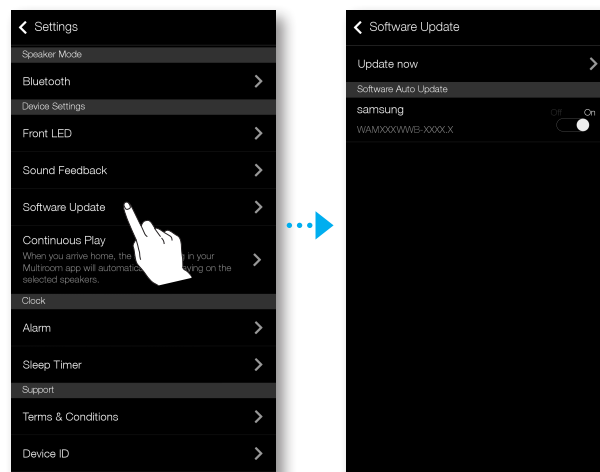
- **No** : desactiva **Respuesta sonora**.
- **Sí** : activa **Respuesta sonora**.




■ Actualización del software

Muestra la versión de software actual del producto y permite activar o desactivar la actualización automática.

- **Sí**: si está activada, actualiza automáticamente el software cuando se crea nuevo firmware.
- **No**: desactiva la función de actualización automática.




NOTAS

- ✓ La actualización automática está disponible cuando el producto está conectado a red y la función **Actualización automática** definida en **Sí**.
- ✓ Se recomienda encarecidamente definir los ajustes de **Actualización automática** en todos los productos utilizados en **Sí**. Pueden producirse problemas con las funciones de red debido a cuestiones de incompatibilidad cuando se utilizan distintas versiones de software del producto en productos vinculados.
- ✓ **Actualización automática** solo actualizará el altavoz cuando el altavoz esté en modo de espera. Para colocar manualmente el altavoz en modo de espera.
 - 1) Defina **Actualización automática** en **Sí**.
 - 2) Toque el botón  **Espera** del altavoz.

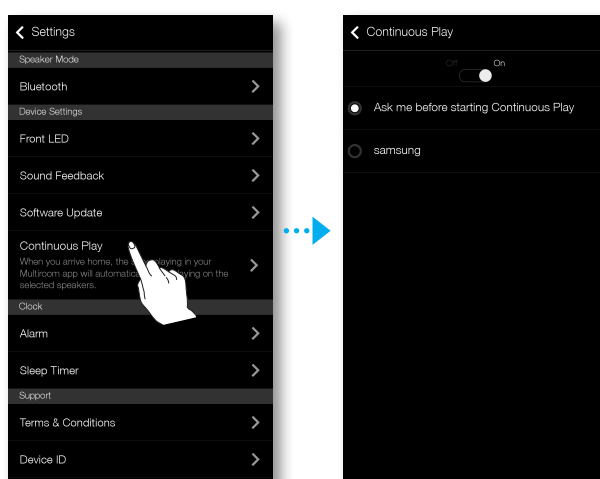
Actualizar ahora

Puede actualizar manualmente el software del altavoz utilizando **Actualizar ahora**.

- 1 Pulse .
- 2 Seleccione **Actualización del software**.
- 3 Seleccione **Actualizar ahora**.
- 4 **Actualizar ahora** busca una actualización de software actual. Si hay disponible una actualización, descarga e instala la actualización en su altavoz. Si tiene el software más actual en el altavoz, **Actualizar ahora** muestra "Versión más reciente ya instalada."

■ Reproduc. continua

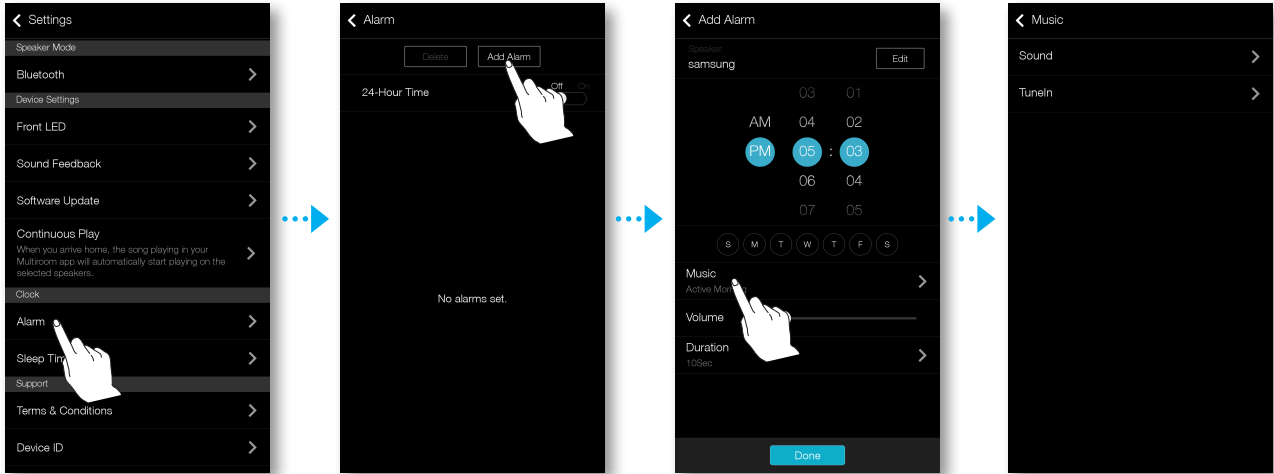
Gracias a que esta función permite cambiar la salida de sonido automáticamente desde el dispositivo móvil al producto, podrá disfrutar del sonido sin ningún tipo de problema.



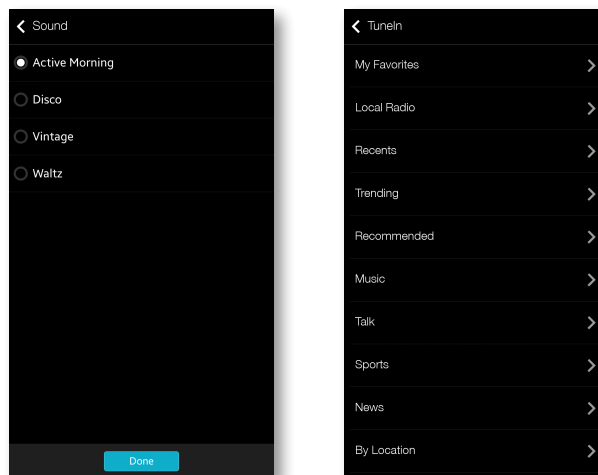
Reloj

■ Alarma (Solo WAM7500, WAM7501)

- 1 Pulse **Alarma** y, a continuación, pulse **Añadir alarma**.
- 2 Seleccione la fecha, hora, día de la semana, volumen y duración de la alarma.



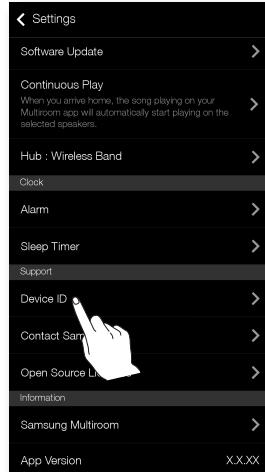
- 3 Pulse **Música**, seleccione **Sonido** o **TuneIn** para seleccionar el sonido deseado para la alarma.



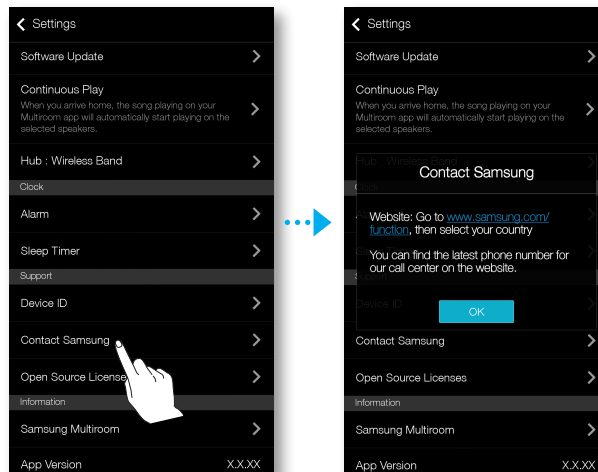
■ Temporizador

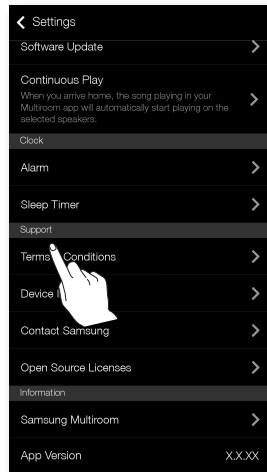
Es posible apagar el producto definiendo un tiempo de desconexión.

1 Pulse **Temporizador** y, a continuación, pulse **No**.



2 Arrastre a **Sí**, defina el tiempo deseado y, a continuación, seleccione **Inicio**.





■ Asistencia técnica

- **Términos y condiciones**
Permite ver las **Términos y condiciones**.
- **ID del dispositivo**
Permite comprobar el **ID del dispositivo**.
- **Contactar con Samsung**
Proporciona un enlace del sitio web de Samsung.
- **Licencias Open Source**
Permite ver las **Licencias Open Source**.


■ Información

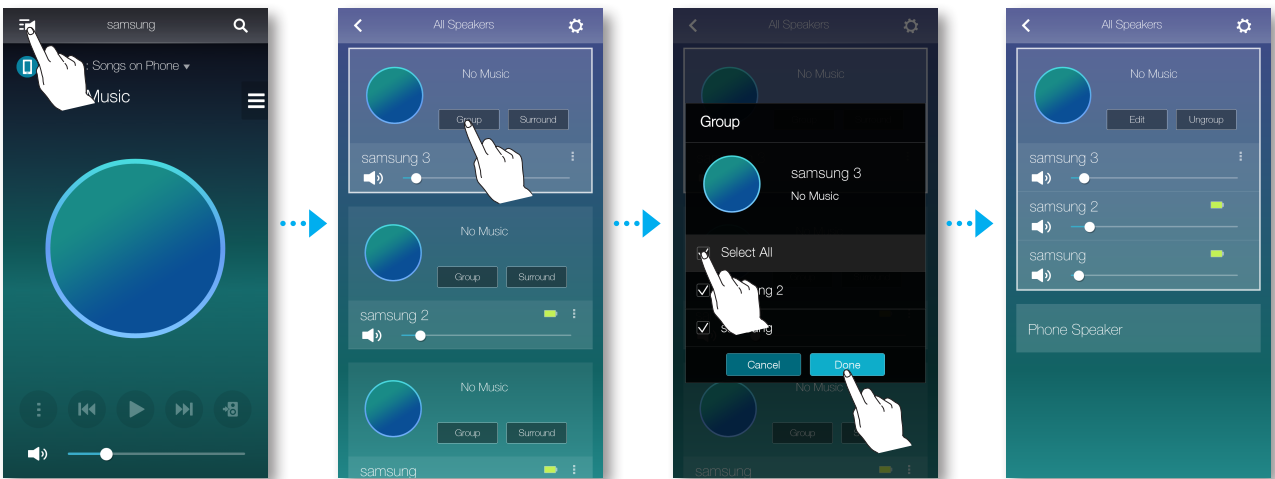
- **Samsung Multiroom**
Permite comprobar el número de versión de software del altavoz.
- **Versión aplic.**
Permite comprobar la versión de la App Samsung Multiroom.

Conexión de varios productos

Ajuste de grupos

Puede unir varios productos en un solo grupo para reproducir la misma música. Agrupar solo está disponible cuando los productos están conectados a la App.

- 1 Pulse  para ir a la lista de todos los productos.
- 2 Pulse **Grupo**.
- 3 Seleccione otros productos para añadirlos al grupo y, a continuación, pulse **Hecho**.

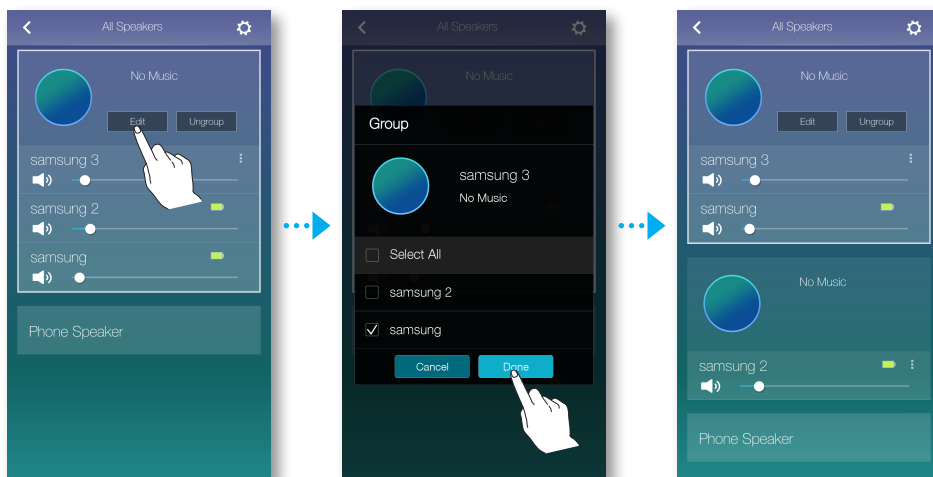


NOTA

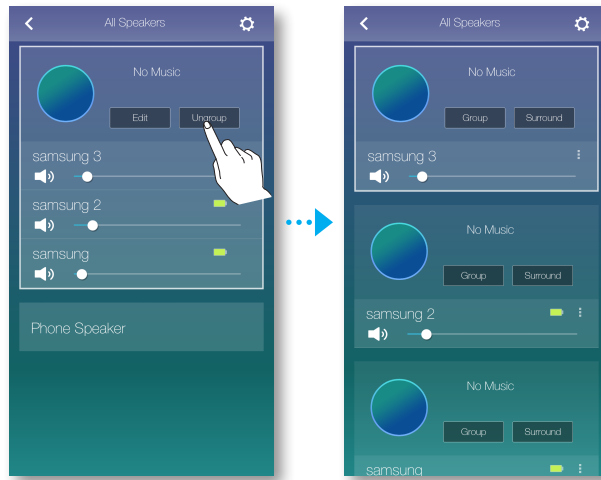
- ✓ La reproducción de Grupo no está disponible para conexiones Bluetooth y TV SoundConnect.

■ Edición del grupo

- 1 Pulse **Editar**.
- 2 Seleccione el altavoz que va a editar y pulse **Hecho**.



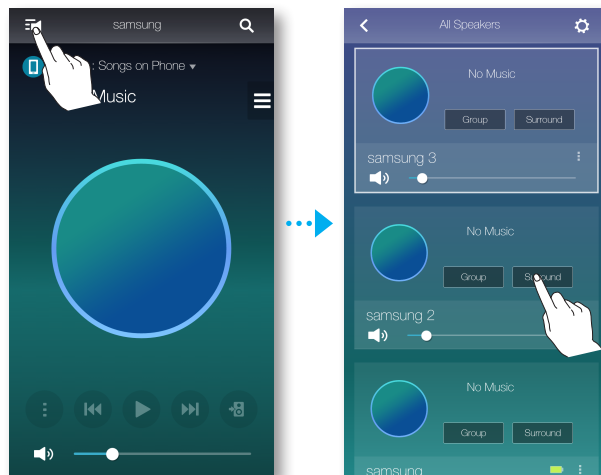
■ **Desagrupar**
Pulse **Desagrupar**.



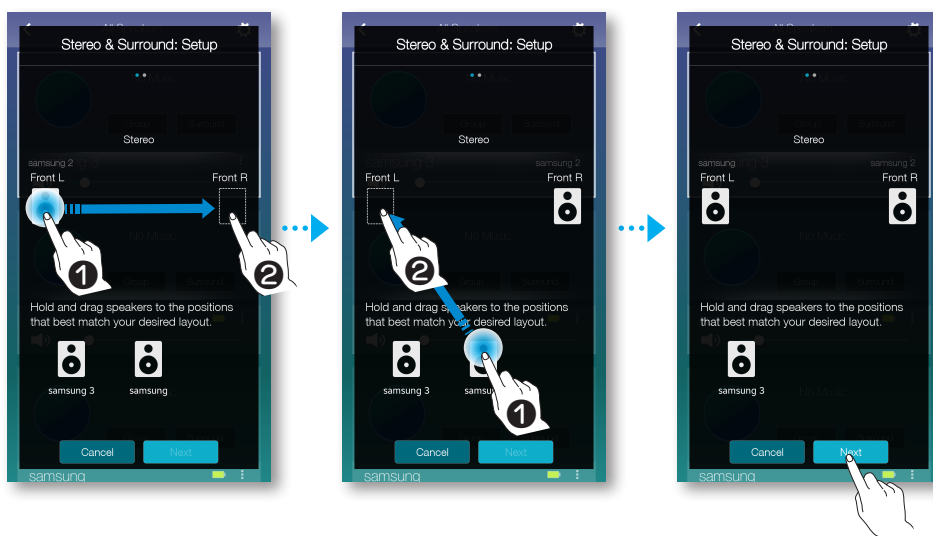
Ajuste del modo de sonido Surround

Puede configurar varios productos para el efecto de sonido Surround.

- 1 Pulse  para ir a la lista de todos los productos.
- 2 Pulse **Surround**.



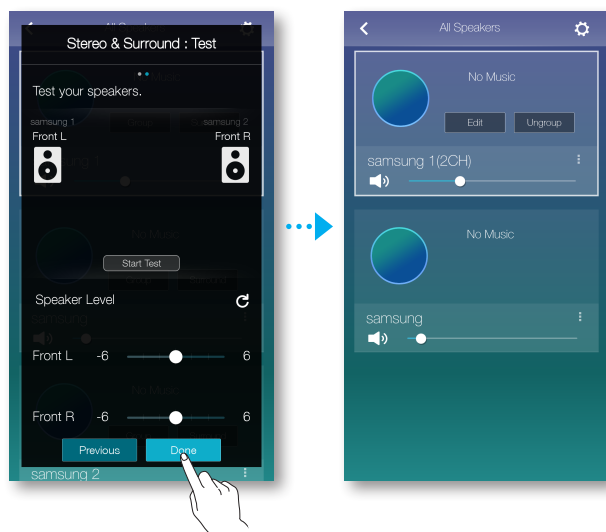
- 3 Mantenga pulsado un producto, y arrástrelo al lugar deseado y, a continuación, seleccione **Siguiente**.



NOTA

- ✓ Si se conectan solo 2 altavoces, pulse Surround para configurar automáticamente el sistema de sonido Surround.

- 4 Pruebe los productos y ajuste e volumen del producto y, a continuación, pulse **Hecho**.



NOTAS

- ✓ El modo **Surround** se puede cancelar automáticamente si la conexión de red es inestable.
- ✓ Al habilitar el modo de sonido Surround, se recomienda definir los mismos altavoces que asigne a **Front. izdo.** y **Front. dcho.**
- ✓ Es posible configurar un sistema de sonido Surround de 4,1 canales con una Soundbar y 2 altavoces.
- ✓ No es posible configurar el sistema de sonido **Surround** con una Soundbar y un altavoz.

Utilización de funciones diversas

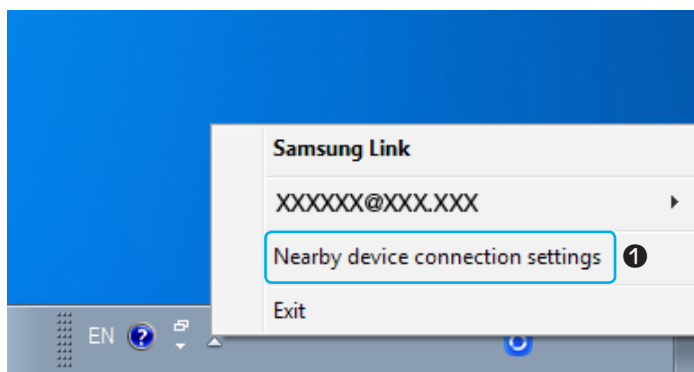
Reproducción de contenido multimedia guardado en un PC


Samsung Link

Instale el programa **Samsung Link** para una reproducción más sencilla de música almacenada en el PC a través del altavoz.

Visite <http://link.samsung.com> y descargue la aplicación **Samsung Link** y termine de instalarlo.

- 1 Visite <http://link.samsung.com> e inicie sesión con la cuenta de Samsung. Siga las instrucciones que se muestran para instalar el programa.
- 2 Seleccione la carpeta que se va a compartir.
 - 1) Mueva el puntero del ratón sobre el icono de **Samsung Link** de la bandeja de iconos, haga clic con el botón secundario en él y seleccione "1".



- 2) En la pantalla que aparece, puede añadir o eliminar carpetas compartidas. Después de agregar o cambiar el contenido de las carpetas de uso compartido, asegúrese de pulsar el botón  .
- 3 Seleccione los dispositivos de la app **Samsung Multiroom** para seleccionar PC. Aparecerán las carpetas y archivos de música compartidos del PC. (Si desea más detalles, consulte la página 32 y 33) [Haga clic aquí.](#)



NOTAS

- ✓ Recuerde que el PC que contiene las carpetas compartidas y el altavoz deben conectarse al mismo enrutador inalámbrico.
- ✓ El software Samsung Link debe estar instalado en el ordenador. El dispositivo móvil debe ser compatible con Samsung Link. Para más información, visite el portal de contenido y servicios de <http://link.samsung.com>.
- ✓ Es posible que experimente problemas de compatibilidad al intentar reproducir archivos multimedia a través de un servidor DLNA de un tercero.
- ✓ No obstante, es posible que el contenido compartido con un dispositivo móvil no se pueda reproducir según el tipo de codificación y el formato de archivo del contenido. Además, es posible que no estén disponibles algunas funciones.
- ✓ Es posible que el contenido multimedia no se reproduzca de forma normal según el estado de la red. Si sucede esto, utilice un dispositivo de almacenamiento USB.

■ Wireless Audio - Multiroom for Desktop

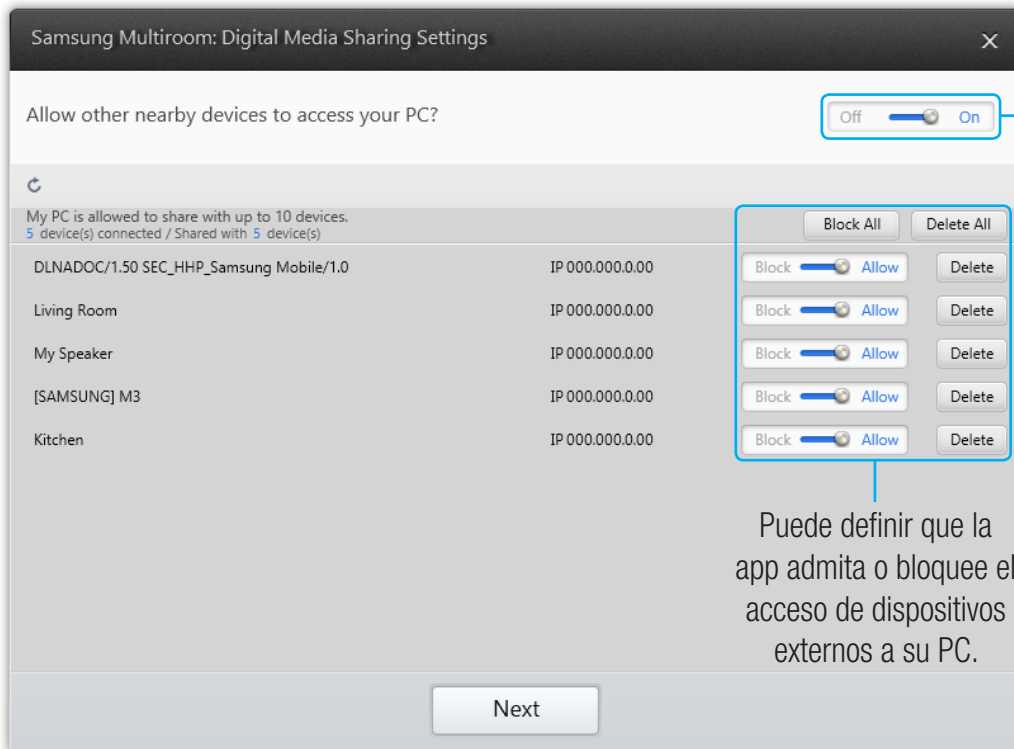
Para reproducir archivos de música del sistema iTunes y del PC compartido a través del producto, instale el programa **Wireless Audio - Multiroom for Desktop**.

Visite www.samsung.com para descargar el programa **Wireless Audio - Multiroom for Desktop** e instalarlo.

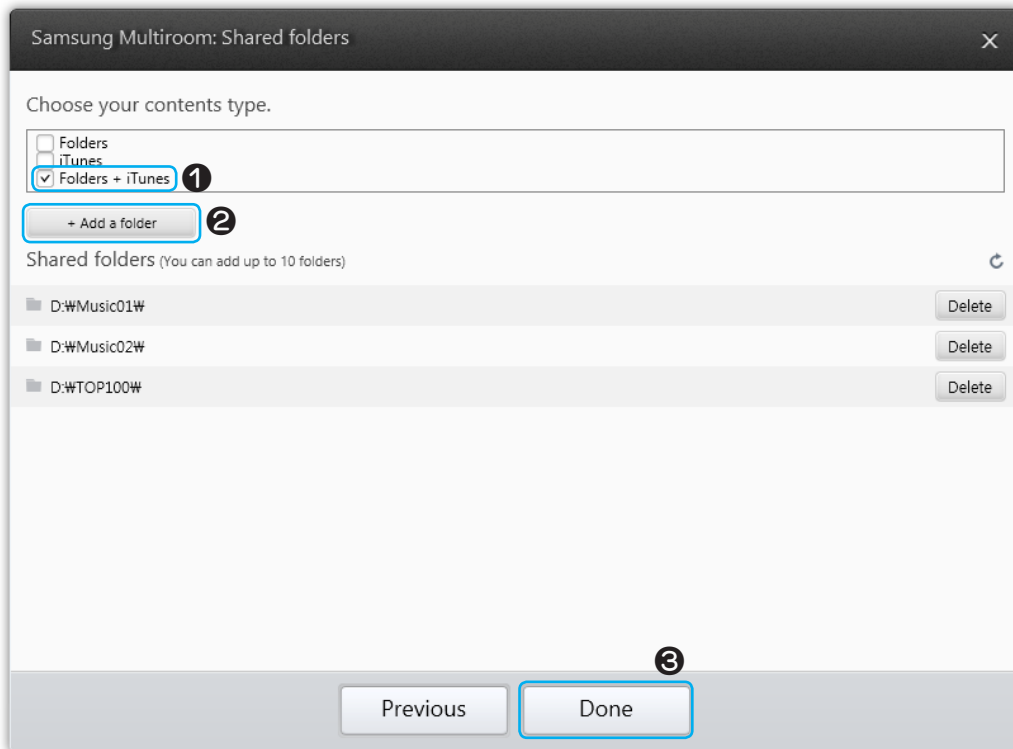


NOTAS

- ✓ Recuerde que el PC que contiene las carpetas compartidas y su producto debe conectarse al mismo enrutador inalámbrico.
 - ✓ Si el PC Windows o el Mac conectado cambia a modo de apagado de pantalla, ahorro de energía o modo de hibernación, la App se detendrá.
 - ✓ Si se activa el cortafuegos del ordenador Windows, es posible que no funcione la App. En tal caso, desactive el cortafuegos de Windows u otro cortafuegos antivirus.
 - ✓ El archivo *.pkg es para Mac mientras que *.msi es para la instalación de Windows. Descargue el archivo apropiado para su equipo e instálelo.
 - ✓ SO admitidos: Windows 7 o superior, Mac OS X 10.7 o superior.
- 1 Haga doble clic en el icono creado en el escritorio del PC.
 - 2 Seleccione **Next** para establecer las carpetas compartidas.





- 3 Seleccione el tipo de contenido y añada la carpeta seleccionada a la lista de carpetas compartidas.
Después de compartir carpetas, asegúrese de pulsar el botón **Done**.



- 4 En el dispositivo inteligente, seleccione la App **Samsung Multiroom**.
- 5 Seleccione el PC deseado en la app **Samsung Multiroom** y aparecerán las carpetas y archivos compartidos almacenados en el PC. (Si desea más detalles, consulte la página 32 y 33.) [Haga clic aquí.](#)




NOTA

- ✓ Después de agregar o cambiar el contenido de las carpetas de uso compartido, asegúrese de pulsar el botón .
- Si no pulsa el botón , los archivos compartidos en un equipo es posible que no aparezcan en la App **Samsung Multiroom**.

Solución de problemas

Antes de solicitar servicio técnico, compruebe lo siguiente:

Síntoma	Comprobación	Remedio
La unidad no se enciende.	<ul style="list-style-type: none"> • ¿Está enchufado el cable de alimentación en la toma de corriente? 	<ul style="list-style-type: none"> • Conecte el cable de alimentación en la toma de corriente.
Concentrador y producto no emparejados.	<ul style="list-style-type: none"> • Cuando esté enchufado el concentrador, ¿muestran los indicadores frontales del concentrador que está funcionando correctamente? • ¿Está el cable LAN conectado al enrutador inalámbrico y al concentrador correctamente? • Asegúrese de que el LED frontal del producto cambie de rojo a azul. 	<ul style="list-style-type: none"> • Reinicie el HUB. (Consulte el manual del usuario del concentrador para más detalles.) Desenchufe el concentrador y enchúfelo de nuevo.. Compruebe si el indicador de emparejamiento del frontal del concentrador está parpadeando o no. • Reinicie el producto (consulte la página 5). Haga clic aquí. Desenchufe el producto y enchúfelo de nuevo. Compruebe si el indicador LED del frontal del producto está parpadeando o no.
Una función no está operativa cuando se pulsa el botón.	<ul style="list-style-type: none"> • ¿Existe electricidad estática en el ambiente? 	<ul style="list-style-type: none"> • Desconecte la toma de alimentación y conéctela de nuevo.
No se produce sonido.	<ul style="list-style-type: none"> • ¿Tiene el volumen al mínimo? 	<ul style="list-style-type: none"> • Conecte el producto correctamente. • Ajuste el volumen.
Fallo en TV SoundConnect (emparejamiento del TV).	<ul style="list-style-type: none"> • ¿Es el TV compatible con TV SoundConnect? • ¿Tiene la última versión del firmware del TV? • ¿Se produce un error al conectar? 	<ul style="list-style-type: none"> • TV SoundConnect es compatible en algunos TV Samsung comercializados a partir de 2012. Compruebe su TV para ver si es compatible con TV SoundConnect. • Confirme que TV SoundConnect esté definido en SÍ en el menú del TV. • Actualice el TV con la versión más reciente. • Póngase en contacto con el Centro de atención telefónica de Samsung. • Mantenga pulsado el botón  Source durante más de 5 segundos para reiniciar TV SoundConnect y conectar a un nuevo TV.

Síntoma	Comprobación	Remedio
El concentrador no funciona correctamente	<ul style="list-style-type: none"> • ¿Está el concentrador conectado? • ¿Está el cable LAN conectado al enrutador inalámbrico y al concentrador correctamente? • Cuando esté enchufado el concentrador, ¿muestran los indicadores frontales del concentrador que está funcionando correctamente? 	<ul style="list-style-type: none"> • Enchufe el concentrador. • Conecte un cable LAN al ETHERNET SWITCH en la parte trasera del concentrador y al enrutador inalámbrico. • Reinicie el concentrador. (Consulte el manual de usuario del concentrador para más detalles.) • Si experimenta problemas con la conexión del concentrador y el producto, intente reubicar el producto de forma que se encuentre más cerca del enrutador inalámbrico o el concentrador.
El producto no funciona correctamente	<ul style="list-style-type: none"> • ¿Está el producto conectado? • ¿Permanece en rojo el indicador LED frontal del producto 5 minutos después de encenderlo? 	<ul style="list-style-type: none"> • Enchufe el producto. • Compruebe si el enrutador Wi-Fi que está utilizando cuenta con certificación Wi-Fi. • Desenchufe el producto, enchúfelo de nuevo y vuelva a conectarlo al enrutador. • Reinicie el producto (consulte la página 5). Haga clic aquí. • Si se utiliza con un concentrador <ul style="list-style-type: none"> - Asegúrese de que el dispositivo inteligente y el concentrador estén conectados a la misma red Wi-Fi. - Asegúrese de que los indicadores LED del concentrador indiquen un funcionamiento correcto. (Consulte la página 16, elemento 3.) Haga clic aquí. - Si el problema persiste, reinicie el concentrador. (Consulte el manual de usuario del concentrador para más detalles.) - Desenchufe y enchufe el concentrador. A continuación, desenchufe y enchufe el producto. - Si experimenta problemas con la conexión del concentrador y el producto, intente reubicar el producto de forma que se encuentre más cerca del enrutador inalámbrico o el concentrador.

Síntoma	Comprobación	Remedio
No puedo agrupar productos.	<ul style="list-style-type: none"> ¿Está el producto conectado a la red a través de Wi-Fi? 	<ul style="list-style-type: none"> Si el producto está conectado a la red a través de Bluetooth, TV SoundConnect, no puede utilizar la función de agrupación de productos.
La App no funciona correctamente	<ul style="list-style-type: none"> ¿Se produce el error al acceder a la App? 	<ul style="list-style-type: none"> Asegúrese de que su dispositivo inteligente sea compatible con la App. (Consulte la página 65.) Haga clic aquí. Asegúrese de que la App sea de la versión más reciente. Asegúrese de que el LED frontal del producto cambie de rojo a azul. Si se utiliza con un concentrador <ul style="list-style-type: none"> Asegúrese de que el concentrador y el dispositivo inteligente estén conectados al mismo enrutador. Asegúrese de que los indicadores LED del concentrador indiquen un funcionamiento correcto. (Consulte la página 16, elemento 3.) Haga clic aquí. Si experimenta problemas con la conexión del concentrador y el producto, intente reubicar el producto de forma que se encuentre más cerca del enrutador inalámbrico o el concentrador.



NOTA

- ✓ Si persiste el problema, consulte al centro de servicio técnico para solucionar los problemas.

Aviso sobre licencia de código abierto

- Para más información sobre Fuentes abiertas utilizadas en este producto, visite el sitio web: <http://opensource.samsung.com>


Licencias

- El software Spotify está sujeto a licencias de terceros incluidas en el siguiente sitio: www.spotify.com/connect/third-party/licenses.
- Para obtener información adicional sobre Spotify Connect, visite www.spotify.com/connect



Especificaciones

- WAM7500/WAM7501

General	Peso	3,4 Kg
	Dimensiones	181 (An.) x 181 (Pr.) x 422 (Al.) mm
	Rango de temperatura de servicio	De +5°C a +35°C
	Rango de humedad de servicio	De 10 % a 75 %
Red	LAN inalámbrica	Integrada
	Seguridad	WEP (ABIERTA/COMPARTIDA)
		WPA-PSK (TKIP/AES)
		WPA2-PSK (TKIP/AES)
	Consumo energético general en espera (W) (Cuando todos los puertos de red están activados)	2,2 W
Pulse el botón  Espera del frontal del producto durante 5 segundos para desactivar Wi-Fi y Bluetooth y apagarlo.		

- WAM6500/WAM6501

General	Requisitos de alimentación	DC24V  2,5A
	Peso	1,8 Kg
	Dimensiones	157 (An.) x 157 (Pr.) x 232 (Al.) mm
	Rango de temperatura de servicio	De +5°C a +35°C
	Rango de humedad de servicio	De 10 % a 75 %
Red	LAN inalámbrica	Integrada
	Seguridad	WEP (ABIERTA/COMPARTIDA)
		WPA-PSK (TKIP/AES)
		WPA2-PSK (TKIP/AES)
	Consumo energético general en espera (W) (Cuando todos los puertos de red están activados)	4,3 W
Con el producto encendido, pulse el botón  POWER en la parte trasera del producto durante 2 segundos; con esto se desactiva Wi-Fi y Bluetooth y se apaga el producto.		

- No se admiten velocidades de red iguales o inferiores a 10 Mbps.
- El diseño y las especificaciones están sujetos a cambio sin aviso.
- Para la fuente de alimentación y el consumo de energía, consulte la etiqueta colocada en el producto.
- Vea la parte inferior del producto para obtener información de seguridad importante.
- El peso y dimensiones son aproximados.
- Este manual del usuario está basado en el producto utilizando el sistema operativo Android o iOS.
- La pantalla de la App está basada en el sistema operativo Android y se puede cambiar después de actualizar la versión de software.
- Para más detalles sobre la utilización del producto, visite www.samsung.com.

- Podría aplicársele una tarifa de administración si:
 - (a) an engineer is called out at your request and there is no defect in the product (i.e. where you have failed to read this user manual).
 - (b) se lleva la unidad a un centro de reparación y el producto no tiene ningún defecto (es decir, no se ha leído el manual del usuario).
- El importe de dicha tarifa le será notificada antes de realizar el trabajo o de acudir a su domicilio.

Declaraciones de conformidad normativa

	<p style="text-align: center;">PRECAUCIÓN</p> <p style="text-align: center;">PELIGRO DE DESCARGA ELÉCTRICA NO ABRIR</p>	
<p>Un rayo y una punta de flecha dentro de un triángulo es un símbolo de advertencia que alerta de “tensión peligrosa” dentro del producto.</p>	<p>PRECAUCIÓN: PARA REDUCIR EL PELIGRO DE DESCARGA ELÉCTRICA, NO RETIRE LA TAPA (NI LA PARTE TRASERA). NO HAY PIEZAS EN EL INTERIOR QUE PUEDA REPARAR EL USUARIO. CONSULTE A PERSONAL CUALIFICADO DE SERVICIO TÉCNICO.</p>	<p>Un triángulo con un signo de exclamación es un símbolo de advertencia que le alerta de que hay instrucciones importantes relacionadas con el producto.</p>

Advertencia

- Para reducir el riesgo de incendio o descarga eléctrica, no exponga este aparato a la lluvia ni a la humedad.
- No exponga este aparato a gotas ni salpicaduras de agua. No coloque objetos con líquido, como jarrones, sobre el aparato.
- Para apagar completamente este aparato, debe desconectar su enchufe de la toma de corriente. Por tanto, el enchufe debe estar accesible en todo momento.

PRECAUCIÓN

PARA EVITAR DESCARGAS ELÉCTRICAS, HAGA COINCIDIR LA PUNTA ANCHA DEL ENCHUFE CON LA RANURA ANCHA E INSÉRTELO TOTALMENTE.

- Este aparato debe conectarse siempre a una toma de CA con conexión de toma de tierra.
- Para desconectar el aparato de la toma de alimentación, saque el enchufe de la toma de corriente; el enchufe de la toma de corriente debe estar accesible y operativo.

PRECAUCIÓN

- No debe exponer este aparato a gotas ni salpicaduras de agua. No coloque en el aparato objetos con líquido, como jarrones.
- Para apagar completamente este aparato, debe desconectar su enchufe de la toma de corriente. Por tanto, el enchufe debe estar accesible en todo momento.

■ Cableado del enchufe de suministro de corriente eléctrica (solo Reino Unido)

AVISO IMPORTANTE

El cable de alimentación del equipo cuenta con un enchufe moldeado que incorpora un fusible. El valor del fusible aparece indicado en la parte de las clavijas del enchufe. Si hay que sustituirlo, debe utilizar un fusible de las mismas características que cumpla la normativa BS1362. Nunca utilice el enchufe con la tapa del fusible quitada. Si la tapa es extraíble y es necesario sustituirla, la nueva tapa debe ser del mismo color que el fusible colocado en el enchufe. Podrá encontrar tapas de recambio en su proveedor habitual. Si el enchufe incluido no es adecuado para las tomas de corriente de que dispone o si el cable no es lo bastante largo para llegar a éstas, utilice un cable de prolongación homologado o póngase en contacto con su proveedor habitual. Sin embargo, si es necesario cortar el enchufe, extraiga el fusible y, a continuación, deshágase del enchufe en la forma adecuada. No conecte el enchufe a una toma de corriente. Podría recibir una descarga eléctrica del cable eléctrico cortado. Nunca intente insertar cables desnudos directamente en la toma de corriente. Siempre debe utilizarse un enchufe y un fusible.

AVISO IMPORTANTE

El código de colores de los cables eléctricos que contiene el cable de alimentación es el siguiente: AZUL = MARRÓN CLARO = CORRIENTE. Si estos colores no corresponden con los que aparecen en su enchufe, siga estas normas: el cable de color AZUL debe conectarse al terminal marcado con la letra N o de color AZUL o NEGRO. El cable de color MARRÓN debe conectarse al terminal marcado con la letra L o de color MARRÓN o ROJO.

ADVERTENCIA: NO CONECTE NINGUNO DE LOS CABLES AL TERMINAL DE TIERRA, QUE APARECE MARCADO CON LA LETRA O EL SÍMBOLO DE TIERRA \equiv , O EN COLOR VERDE O VERDE Y AMARILLO.

■ Instrucciones importantes de seguridad

Lea estas instrucciones de funcionamiento detenidamente antes de utilizar la unidad. Siga las instrucciones de seguridad que se incluyen a continuación.

Tenga estas instrucciones de funcionamiento a mano para referencia futura.

- 1 Lea estas instrucciones.
- 2 Guarde estas instrucciones.
- 3 Preste atención a todas las advertencias.
- 4 Siga todas las instrucciones.
- 5 No utilice este aparato cerca del agua.
- 6 Límpielo sólo con un paño seco.
- 7 No bloquee ningún orificio de ventilación. Instálelo de acuerdo a las instrucciones del fabricante.

- 8 No lo instale cerca de ninguna fuente de calor como radiadores, registradores de calor, hornos u otros aparatos que generen calor (incluidos receptores de AV).
- 9 No ignore el fin de seguridad de los enchufes polarizados o con toma de tierra. Un enchufe polarizado tiene dos puntas con una más ancha que la otra. Un enchufe con toma de tierra tiene dos puntas y una tercera hoja de toma de tierra. La punta ancha o la tercera hoja existen por motivos de seguridad. Si no cabe en la toma, consulte a un electricista para sustituir la toma obsoleta.
- 10 Proteja el cable de alimentación para que no se pise ni se produzcan pinzamientos, especialmente en los enchufes, en sus respectivos receptáculos y en los puntos de salida del aparato.
- 11 Utilice sólo accesorios especificados por el fabricante.
- 12 Utilice sólo las mesitas con ruedas, soportes, trípodes o mesas recomendados por el fabricante o vendidos con el aparato. Cuando se utilice una mesita con ruedas, tenga cuidado al moverla junto con el aparato para evitar daños por vuelco.
- 13 Desenchufe este aparato durante tormentas eléctricas o cuando no se utilice durante largos períodos de tiempo.
- 14 Confíe las reparaciones a personal técnico cualificado. El servicio técnico es necesario cuando el aparato se haya dañado, cuando el cable o el enchufe de suministro eléctrico se haya dañado, cuando se haya derramado líquido sobre el aparato o hayan caído objetos en su interior, el aparato se haya expuesto a la lluvia o humedad, no funcione normalmente o se haya caído.



Precauciones de seguridad

Precauciones con la fuente de alimentación

- No sobrecargue las tomas ni los cables alargadores.
 - Esto podría provocar un calentamiento anómalo o un incendio.
- No enchufe ni desenchufe el cable de alimentación con las manos mojadas.
- No coloque el producto cerca de un equipo de calefacción.
- Para limpiar las puntas del enchufe de alimentación, retire el enchufe de la toma de pared y limpie las puntas solo con un paño seco.
- No doble el cable de alimentación ni tire de él con fuerza.
- No ponga objetos pesados sobre el cable de alimentación.
- No enchufe el cable de alimentación en una toma suelta o dañada.
- Inserte totalmente el enchufe del cable de alimentación en la toma de pared para acoplarlo firmemente en la toma.
 - Si la conexión es inestable, existe riesgo de incendio.

■ Precauciones en la instalación

- No instale el producto cerca de equipos u objetos que generen calor o combustión (velas, aparatos antimosquitos, calefactores, radiadores, etc.). No lo exponga a la luz directa del sol.
- Al trasladar el producto, apague la unidad y desconecte todos los cables (incluido el cable de alimentación, de la unidad).
 - Un cable dañado puede provocar un incendio y representa un riesgo de descarga eléctrica.
- La instalación del producto en entornos con altas temperaturas o humedad, polvo o frío extremo, puede llevar a problemas de calidad o hacer que el producto funcione de forma anómala. Antes de instalar el producto en un entorno que no cumpla la norma, póngase en contacto con el centro de servicio técnico de Samsung para obtener información adicional.
- Al colocar el producto en una estantería, armario o escritorio, asegúrese de que los paneles superiores estén colocados hacia arriba.
- No coloque el producto sobre una superficie inestable (p. ej.: un estante poco firme, un escritorio inclinado, etc.).
 - La caída del producto puede causar una avería y puede producir daños personales. Fuertes vibraciones o impactos también pueden provocar una avería en estos aparatos y representan un peligro de incendio.
- Instale el producto con espacio suficiente alrededor para proporcionar la ventilación adecuada.
 - Deje al menos 10 cm (4 pulg.) en la parte trasera del producto y más de 5 cm (2 pulg.) en cada lado del producto.
- Mantenga los materiales de embalaje de plástico fuera del alcance de los niños.
 - Los materiales del embalaje de plástico representan un riesgo de asfixia para los niños.

■ Precauciones en el uso

- El uso durante un tiempo prolongado con un volumen alto puede causar serias lesiones en el oído.
 - Si está expuesto a un sonido superior a los 85 db durante un tiempo prolongado, sus oídos pueden verse afectados adversamente. Cuanto más alto sea el sonido, mayores daños pueden sufrir los oídos. Tenga en cuenta que una conversación ordinaria se encuentra entre 50 y 60 db y el ruido de la carretera es de aproximadamente 80 db.
- Este producto contiene alta tensión peligrosa. No intente desmontarlo, repararlo o modificarlo por sí mismo.
 - Póngase en contacto con el centro de servicio técnico de Samsung cuando necesite reparar el producto.
- No coloque sobre el producto ningún recipiente que contenga líquidos (p. ej.: jarrón, bebidas, productos cosméticos, productos químicos, etc.). No permita que ningún objeto metálico (p. ej.: monedas, horquillas del pelo, etc.) o materiales inflamables (p. ej.: papel, cerillas, etc.) entren en el producto (a través de los orificios de ventilación, puertos de E/S, etc.).
 - Si en el producto entran materiales o líquidos peligrosos, apáguelo inmediatamente, desenchufe el cable de alimentación y póngase en contacto con el centro de servicio técnico de Samsung.

- No deje caer el producto. En caso de rotura mecánica, desconecte el cable de alimentación y póngase en contacto con el centro de servicio técnico de Samsung.
 - Existe riesgo de incendio o de descarga eléctrica.
- No sujete ni tire del producto por el cable de alimentación o por el cable de señal.
 - Un cable dañado puede hacer que el producto funcione de forma anómala, puede provocar un incendio y representa un riesgo de descarga eléctrica.
- No utilice ni deje ningún material inflamable cerca del producto.
- Si el producto emite un sonido anómalo, huele a quemado o genera humo, desenchufe inmediatamente el cable de alimentación y póngase en contacto con el centro de servicio técnico de Samsung.
- Si huele a gas, ventile inmediatamente la sala. No toque el enchufe del producto. No apague ni encienda el producto.
- No golpee ni someta el producto a impactos repentinos. No perfore el producto con objetos punzantes.
- Este producto puede trasladarse y colocarse en interiores.
- Este producto no es impermeable ni antipolvo.
- Tenga cuidado al trasladar el producto para evitar caídas y posibles daños.

■ Precauciones sobre la limpieza

- No utilice nunca alcohol, disolventes, ceras, benceno, diluyentes, ambientadores o lubricantes para limpiar el producto, ni pulverice insecticida sobre el producto.
 - Si utiliza alguno de estos materiales podría decolorar el revestimiento exterior o podría hacer que se descascarillase o se agrietara, o podría eliminar el etiquetado del producto.
- Para limpiar el producto, desenchufe el cable de alimentación y, a continuación, limpie el producto con un paso suave, seco y limpio (microfibra, algodón).
 - Evite que el producto tenga polvo. El polvo produce arañazos en su superficie.

■ Información adicional

■ Información sobre la conexión de red

- Según el enrutador inalámbrico utilizado, es posible que algunas operaciones de red funcionen de forma diferente.
- Para obtener información detallada sobre la conexión de red con un enrutador o un módem inalámbrico, consulte la documentación del enrutador o del módem.
- Seleccione un canal inalámbrico que no se esté utilizando. Si el canal seleccionado lo está utilizando otro dispositivo de comunicación cercano, las interferencias de radio pueden provocar fallos en la comunicación.

- En cumplimiento de las especificaciones de certificación Wi-Fi más recientes, el concentrador no admite cifrado de seguridad WEP, TKIP o TKIP-AES (WPA2 Mixto) en redes que funcionan en modo 802.11n.
- Por su naturaleza, la LAN inalámbrica puede experimentar interferencias de radio según las condiciones ambientales (como el rendimiento del enrutador inalámbrico, la distancia, los obstáculos, las interferencias con otros dispositivos inalámbricos, etc.)
- El cifrado WEP no funciona con WPS (PBC) / WPS (PIN).

■ Dispositivos compatibles

- Móvil: Android 2.3.3 (Gingerbread) o superior, iOS (6.0) o superior






NOTAS

- ✓ Es posible que algunos dispositivos no sean compatibles con este producto.
- ✓ Tenga en cuenta que es posible que no se admita un producto de una versión anterior.

■ Copyright

©2015 Samsung Electronics Co.,Ltd.

Todos los derechos reservados. Ninguna parte de este manual del usuario pueden reproducirse o copiarse sin la autorización previa por escrito de Samsung Electronics Co. Ltd.

- En el presente documento, Samsung Electronics, declara que este equipo está en conformidad con los requisitos esenciales y otras provisiones relevantes de la Directiva 1999/5/EC.   

La Declaración de conformidad original puede encontrarse en <http://www.samsung.com>, vaya a Asistencia al cliente > Búsqueda de productos e introduzca el nombre del modelo. Este equipo puede utilizarse en todos los países de la UE. Este equipo sólo se puede utilizar en recintos cerrados.

Contacte con SAMSUNG WORLD WIDE

Si tiene alguna pregunta o comentario acerca de productos Samsung, por favor contacte con el servicio de atención al cliente de SAMSUNG.

Country		Contact Centre ☎	Web Site
North America	U.S.A	1-800-SAMSUNG (726-7864)	www.samsung.com/us/support
	CANADA	1-800-SAMSUNG (726-7864)	www.samsung.com/ca/support (English) www.samsung.com/ca_fr/support (French)
Latin America	MEXICO	01-800-SAMSUNG (726-7864)	www.samsung.com/mx/support
	BRAZIL	0800-124-421 (Demais cidades e regiões) 4004-0000 (Capitais e grandes centros)	www.samsung.com/br/support
	COSTA RICA	0-800-507-7267 00-800-1-SAMSUNG (726-7864)	www.samsung.com/latin/support (Spanish) www.samsung.com/latin_en/support (English)
	DOMINICAN REPUBLIC	1-800-751-2676	www.samsung.com/latin/support (Spanish) www.samsung.com/latin_en/support (English)
	ECUADOR	1-800-10-7267 1-800-SAMSUNG (72-6786)	www.samsung.com/latin/support (Spanish) www.samsung.com/latin_en/support (English)
	EL SALVADOR	800-6225 800-0726-7864	www.samsung.com/latin/support (Spanish) www.samsung.com/latin_en/support (English)
	GUATEMALA	1-800-299-0013 1-800-299-0033	www.samsung.com/latin/support (Spanish) www.samsung.com/latin_en/support (English)
	HONDURAS	800-2791-9267 800-2791-9111	www.samsung.com/latin/support (Spanish) www.samsung.com/latin_en/support (English)
	JAMAICA	1-800-234-7267 1-800-SAMSUNG (726-7864)	www.samsung.com/latin_en/support (English)
	NICARAGUA	001-800-5077267	www.samsung.com/latin/support (Spanish) www.samsung.com/latin_en/support (English)
	PANAMA	800-7267 800-0101	www.samsung.com/latin/support (Spanish) www.samsung.com/latin_en/support (English)
	PUERTO RICO	1-800-682-3180	www.samsung.com/latin/support (Spanish) www.samsung.com/latin_en/support (English)
	TRINIDAD & TOBAGO	1-800-SAMSUNG(726-7864)	www.samsung.com/latin/support (Spanish) www.samsung.com/latin_en/support (English)
	VENEZUELA	0-800-SAMSUNG (726-7864)	www.samsung.com/ve/support
	COLOMBIA	Bogotá 600 12 72 Gratis desde cualquier parte del país 01 8000 112 112	www.samsung.com/co/support
	CHILE	800-SAMSUNG(726-7864)	www.samsung.com/cl/support
	BOLIVIA	800-10-7260	www.samsung.com/cl/support
	PERU	0800-777-08	www.samsung.com/pe/support
	ARGENTINE	0800-555-SAMSUNG (0800-555-7267)	www.samsung.com/ar/support
URUGUAY	000-405-437-33	www.samsung.com/latin/support (Spanish) www.samsung.com/latin_en/support (English)	
PARAGUAY	009-800-542-0001	www.samsung.com/latin/support (Spanish) www.samsung.com/latin_en/support (English)	
Europe	UK	0330 SAMSUNG (7267864)	www.samsung.com/uk/support
	EIRE	0818 717100	www.samsung.com/ie/support
	GERMANY	0180 6 SAMSUNG bzw. 0180 6 7267864* (*0,20 €/Anruf aus dem dt. Festnetz, aus dem Mobilfunk max. 0,60 €/Anruf)	www.samsung.com/de/support
	FRANCE	01 48 63 00 00	www.samsung.com/fr/support
	ITALIA	800-SAMSUNG (800.7267864)	www.samsung.com/it/support
	SPAIN	0034902172678	www.samsung.com/es/support
	PORTUGAL	808 20 7267	www.samsung.com/pt/support

Country	Contact Centre ☎	Web Site	
Europe	LUXEMBURG	261 03 710	www.samsung.com/support
	NETHERLANDS	0900-SAMSUNG (0900-7267864) (€ 0,10/Min)	www.samsung.com/nl/support
	BELGIUM	02-201-24-18	www.samsung.com/be/support (Dutch) www.samsung.com/be_fr/support (French)
	NORWAY	815 56480	www.samsung.com/no/support
	DENMARK	70 70 19 70	www.samsung.com/dk/support
	FINLAND	030-6227 515	www.samsung.com/fi/support
	SWEDEN	0771 726 7864 (0771-SAMSUNG)	www.samsung.com/se/support
	POLAND	801-172-678* lub +48 22 607-93-33 * * (koszt połączenia według taryfy operatora)	www.samsung.com/pl/support
	HUNGARY	0680SAMSUNG (0680-726-786) 0680PREMIUM (0680-773-648)	www.samsung.com/hu/support
	SLOVAKIA	0800 - SAMSUNG (0800-726 786)	www.samsung.com/sk/support
	AUSTRIA	0800-SAMSUNG (0800-7267864) [Only for Premium HA] 0800-366661 [Only for Dealers] 0810-112233	www.samsung.com/at/support
	SWITZERLAND	0800 726 78 64 (0800-SAMSUNG)	www.samsung.com/ch/support (German) www.samsung.com/ch_fr/support (French)
	CZECH	800 - SAMSUNG (800-726786)	www.samsung.com/cz/support
	CROATIA	072 726 786	www.samsung.com/hr/support
	BOSNIA	055 233 999	www.samsung.com/support
	MONTENEGRO	020 405 888	www.samsung.com/support
	SLOVENIA	080 697 267 (brezplačna številka) 090 726 786 (0,39 EUR/min) klicni center vam je na voljo od ponedeljka do petka od 9. do 18. ure.	www.samsung.com/si
	SERBIA	011 321 6899	www.samsung.com/rs/support
	BULGARIA	800 111 31, Безплатна телефонна линия	www.samsung.com/bg/support
	ROMANIA	08008 726 78 64 (08008 SAMSUNG) Apel GRATUIT	www.samsung.com/ro/support
CYPRUS	8009 4000 only from landline, toll free		
GREECE	80111-SAMSUNG (80111 726 7864) only from land line	www.samsung.com/gr/support	
LITHUANIA	8-800-77777	www.samsung.com/lt/support	
LATVIA	8000-7267	www.samsung.com/lv/support	
ESTONIA	800-7267	www.samsung.com/ee/support	
CIS	RUSSIA	8-800-555-55-55 (VIP care 8-800-555-55-88)	www.samsung.com/ru/support
	BELARUS	810-800-500-55-500	www.samsung.com/support
	GEORGIA	0-800-555-555	www.samsung.com/support
	ARMENIA	0-800-05-555	www.samsung.com/support
	AZERBAIJAN	0-88-555-55-55	www.samsung.com/support
	KAZAKHSTAN	8-10-800-500-55-500 (GSM: 7799, VIP care 7700)	www.samsung.com/support
	UZBEKISTAN	8-10-800-500-55-500 (GSM: 7799)	www.samsung.com/support
	KYRGYZSTAN	00-800-500-55-500	www.samsung.com/kz_ru/support
	TAJIKISTAN	8-10-800-500-55-500	www.samsung.com/support
	MONGOLIA	+7-495-363-17-00	www.samsung.com/support
	UKRAINE	0-800-502-000	www.samsung.com/ua/support (Ukrainian) www.samsung.com/ua_ru/support (Russian)
	MOLDOVA	0-800-614-40	www.samsung.com/support
China	CHINA	400-810-5858	www.samsung.com/cn/support
	HONG KONG	(852) 3698 4698	www.samsung.com/hk/support (Chinese) www.samsung.com/hk_en/support (English)
	MACAU	0800 333	www.samsung.com/support

Country	Contact Centre ☎	Web Site	
S.E.A	SINGAPORE	1800-SAMSUNG(726-7864)	www.samsung.com/sg/support
	AUSTRALIA	1300 362 603	www.samsung.com/au/support
	NEW ZEALAND	0800 726 786	www.samsung.com/nz/support
	VIETNAM	1800 588 889	www.samsung.com/vn/support
	THAILAND	0-2689-3232, 1800-29-3232	www.samsung.com/th/support
	MYANMAR	+95-01-2399-888	www.samsung.com/support
	MALAYSIA	1800-88-9999 603-77137477 (Overseas contact)	www.samsung.com/my/support
	INDONESIA	021-56997777 08001128888	www.samsung.com/id/support
	PHILIPPINES	1-800-10-7267864 [PLDT] 02-4222111 [Other landline]	www.samsung.com/ph/support
	TAIWAN	0800-329999	www.samsung.com/tw/support
	JAPAN	0120-363-905	www.samsung.com/jp/support
S.W.A	INDIA	1800 3000 8282 - Toll Free 1800 266 8282 - Toll Free	www.samsung.com/in/support
	BANGLADESH	09612300300	www.samsung.com/in/support
	SRI LANKA	94117540540	www.samsung.com/support
MENA	EGYPT	08000-7267864 16580	www.samsung.com/eg/support
	ALGERIA	021 36 11 00	www.samsung.com/n_africa/support
	IRAN	021-8255 [CE]	www.samsung.com/iran/support
	SAUDI ARABIA	8002474357	www.samsung.com/sa/support www.samsung.com/sa_en/support (English)
	PAKISTAN	0800-Samsung (72678)	www.samsung.com/pk/support
	TUNISIA	80-1000-12	www.samsung.com/n_africa/support
	U.A.E	800-SAMSUNG (800 - 726 7864)	www.samsung.com/ae/support (English) www.samsung.com/ae_ar/support (Arabic)
	OMAN	800-SAMSUNG (800 - 726 7864)	
	KUWAIT	183-CALL (183-2255)	
	BAHRAIN	8000-GSAM (8000-4726)	
	QATAR	800-CALL (800-2255)	
	TURKEY	444 77 11	www.samsung.com/tr/support
	JORDAN	0800-22273 06 5777444	www.samsung.com/Levant/support (English)
	SYRIA	18252273	www.samsung.com/Levant/support (English)
MOROCCO	080 100 22 55	www.samsung.com/n_africa/support	
Africa	SOUTH AFRICA	0860 SAMSUNG (726 7864)	www.samsung.com/support
	BOTSWANA	8007260000	
	NAMIBIA	08 197 267 864	
	ZAMBIA	0211 350370	
	MAURITIUS	23052574020	
	REUNION	262508869	
	MOZAMBIQUE	847267864 / 827267864	
	NIGERIA	0800-726-7864	www.samsung.com/africa_en/support
	Ghana	0800-10077 0302-200077	
	Cote D'Ivoire	8000 0077	www.samsung.com/africa_fr/support
	SENEGAL	800-00-0077	
	CAMEROON	7095-0077	www.samsung.com/support
	KENYA	0800 545 545	
	UGANDA	0800 300 300	
	TANZANIA	0800 755 755 / 0685 889 900	
	RWANDA	9999	
	BURUNDI	200	
DRC	499999		
SUDAN	1969		



Eliminación correcta de este producto (Residuos de aparatos eléctricos y electrónicos)

(Aplicable en la Unión Europea y en países europeos con sistemas de recogida selectiva de residuos)

La presencia de este símbolo en el producto, accesorios o material informativo que lo acompañan, indica que al finalizar su vida útil ni el producto ni sus accesorios electrónicos (como el cargador, cascos, cable USB) deberán eliminarse junto con otros residuos domésticos. Para evitar los posibles daños al medio ambiente o a la salud humana que representa la eliminación incontrolada de residuos, separe estos productos de otros tipos de residuos y recíclelos correctamente. De esta forma se promueve la reutilización sostenible de recursos materiales.

Los usuarios particulares pueden contactar con el establecimiento donde adquirieron el producto o con las autoridades locales pertinentes para informarse sobre cómo y dónde pueden llevarlo para que sea sometido a un reciclaje ecológico y seguro.

Los usuarios comerciales pueden contactar con su proveedor y consultar las condiciones del contrato de compra. Este producto y sus accesorios electrónicos no deben eliminarse junto a otros residuos comerciales.